

9

# “พอเพียง” พูดได้ ทำได้

การประกวดผลงานตามปรัชญาเศรษฐกิจพอเพียงที่สำนัก กปร. ได้จัดขึ้น เพื่อเป็นงานเฉลิมพระเกียรติ “80 พรรษา ปวงประชาเป็นสุขศานต์” เนื่องในโอกาสมหามงคลเฉลิมพระชนมพรรษา 80 พรรษา 5 ธันวาคม 2550 นั้น ปรากฏว่ามีหลายท่านได้สอบถามเพิ่มเติมเกี่ยวกับหลักเกณฑ์



การพิจารณาในแต่ละด้านว่าพิจารณาอย่างไรบ้าง เพื่อจะสามารถนำไปชี้แจงแนะนำเกษตรกรลูกค้า พี่น้องประชาชน และบริษัทห้างร้านที่สนใจ จะส่งผลงานเข้าประกวด โดยหลักเกณฑ์ในการพิจารณาผลงานแต่ละด้าน มีดังนี้

**1. ด้านประชาชนทั่วไป** ประกอบด้วยประวัติส่วนตัว เช่น การประกอบอาชีพ รายได้ การศึกษา ศาสนา ความสำเร็จในชีวิตและครอบครัว ทั้งนี้ ผลงานที่สำคัญคือ วิถีชีวิตการปฏิบัติตนตามหลักการเศรษฐกิจพอเพียง 5 ประการ ได้แก่

(1) ความพอประมาณ-การดำเนินชีวิตอย่างพอดี ไม่มากหรือน้อยเกินไป โดยไม่เบียดเบียนตนเองและผู้อื่น ทั้งสังคมและธรรมชาติ รวมทั้งมีการบริโภคที่พอประมาณ

(2) ความมีเหตุผล-การใช้เหตุผลประกอบการตัดสินใจ มีการวางแผนดำเนินชีวิตอย่างมีเหตุผล มีการประเมินสถานการณ์และผลกระทบอย่างรอบคอบระมัดระวัง

(3) การมีภูมิคุ้มกัน-การเตรียมตัวให้พร้อมรับการเปลี่ยนแปลงด้านต่างๆ ที่จะเกิดขึ้น มีการออม สุขภาพดี ครอบครัวอบอุ่น สังคมดี และมีเครือข่าย/การรวมกลุ่ม เพื่อการพัฒนาสังคมและชุมชน

(4) ความรู้-การเป็นผู้ใฝ่รู้และนำความรู้มาปฏิบัติให้เกิดประโยชน์สุข และนำความรู้มาเชื่อมโยงการวางแผน รวมทั้ง รอบคอบระมัดระวังในการปฏิบัติ

(5) คุณธรรม-ความซื่อสัตย์สุจริต ขยันหมั่นเพียร ช่วยเหลือเกื้อกูลและแบ่งปันเสียสละเพื่อส่วนรวม ไม่ยึดติดกับสิ่งที่เป็นอบายมุข

**2. ด้านเกษตรกรทฤษฎีใหม่** ประกอบด้วย 2 ส่วน คือ

(1) การบริหารจัดการเกษตรทฤษฎีใหม่ เช่น ความเหมาะสมของแปลงพื้นที่เกษตรทฤษฎีใหม่ การจัดสัดส่วนกิจกรรมภายในแปลง การจัดการทรัพยากรธรรมชาติ ดิน น้ำ อย่างประหยัดถูกต้อง เกื้อกูลและมีประสิทธิภาพอย่างยั่งยืน

(2) การดำรงชีวิตตามแนวทางพระราชดำรัส เช่น มีการลงทุนรายได้ รายจ่าย หนี้สิน อย่างพอประมาณ ขนาดของการทำกินเหมาะสม

กับแรงงานในครอบครัวและสภาพพื้นที่ มีการออมและการผลิตอาหารอย่างเพียงพอ มีการทำบัญชีฟาร์ม รู้จักภูมิปัญญาท้องถิ่นผสมผสานกับความรู้สมัยใหม่มีความใฝ่รู้และเรียนรู้อยู่เสมอดำรงชีวิตด้วยความซื่อสัตย์ ขยัน ประหยัด อุดหนุน ไม่เบียดเบียนผู้อื่น ไม่ยึดติดอบายมุข และมีส่วนร่วมกับสังคม มีการเสียสละเพื่อส่วนรวม

**3. ด้านธุรกิจขนาดใหญ่** (ธุรกิจที่มีขนาดสินทรัพย์ (ไม่รวมค่าที่ดิน)

มูลค่ามากกว่า 200 ล้านบาท และมีจำนวนพนักงานมากกว่า 200 คน และต้องไม่ดำเนินธุรกิจที่มีผลกระทบทางลบต่อสังคมด้วย) พิจารณาจากการนำหลักปรัชญาเศรษฐกิจพอเพียงไปใช้ในการบริหารกิจการ ดังนี้

(1) ความพอประมาณ-ดำเนินธุรกิจโดยยึดหลักความพอดี ไม่มากหรือน้อยเกินไป ไม่เบียดเบียนธุรกิจของตนเองและผู้อื่น ให้ความสำคัญกับผลกำไรที่พอเหมาะและนำผลกำไรไปใช้พัฒนาด้านอื่นๆ ธุรกิจมีการเติบโตอย่างเป็นขั้นตอนเหมาะสมกับศักยภาพความสามารถ ไม่หวังผลประโยชน์ระยะสั้นที่อาจเป็นเหตุให้เกิดความเสี่ยง มีการบริหารจัดการทรัพยากรอย่างมีประสิทธิภาพ

(2) ความมีเหตุผล-มีการวิเคราะห์สถานการณ์ทางธุรกิจ สังคม



และสิ่งแวดล้อมอย่างต่อเนื่อง มีความรอบคอบในการตัดสินใจ และสามารถบริหารจัดการความสัมพันธ์ของผู้มีส่วนได้เสียทุกกลุ่มเช่นผู้ถือหุ้น ลูกค้า พนักงาน ชุมชน ได้อย่างสมดุลเพื่อการเติบโตที่ยั่งยืนขององค์กร

(3) การมีภูมิคุ้มกัน-มีแผนการบริหารความเสี่ยงทุกด้านที่เกี่ยวข้อง และมีการปรับตัวให้พร้อมรับผลกระทบจากการเปลี่ยนแปลงด้านต่างๆ มีการพัฒนาคุณภาพชีวิตที่ดีของพนักงานและครอบครัว เพื่อเน้นสุขภาวะที่ดี การดำเนินชีวิตที่พอเพียง รวมทั้งมีโครงการด้านสังคมและสิ่งแวดล้อมโดยรวมกับภาครัฐและเอกชนอื่นๆ

(4) ความรู้-เน้นการพัฒนาศักยภาพและจัดระบบการเรียนรู้ของพนักงาน รวมทั้งการนำความรู้มาเป็นประโยชน์ในการบริหารจัดการ ส่งเสริมการสร้างนวัตกรรมทั้งด้านกระบวนการทำงาน ผลิตภัณฑ์ และบริหารจัดการองค์กร มีการเปิดโอกาสให้หน่วยงานภายนอกเข้ามาศึกษา และแลกเปลี่ยนประสบการณ์ดำเนินธุรกิจ

(5) คุณธรรม-องค์กรดำเนินธุรกิจอย่างซื่อสัตย์สุจริต มีจริยธรรม และนโยบายธรรมาภิบาลอย่างชัดเจนเป็นรูปธรรม มีความโปร่งใสในการทำงาน ส่งเสริมการพัฒนาพนักงานทั้งด้านคุณภาพและคุณธรรม โดยกรรมการและผู้บริหารระดับสูงกระทำตนเป็นแบบอย่างที่ดี รวมทั้งส่งเสริมให้พนักงานอาสาสมัครทำงานเพื่อสังคม

**4. ด้านธุรกิจขนาดกลาง** (ธุรกิจที่มีขนาดสินทรัพย์ (ไม่รวมค่าที่ดิน)

มากกว่า 50 ล้านบาท แต่ไม่เกิน 200 ล้านบาท และ/หรือมีจำนวนพนักงานมากกว่า 50 คน แต่ไม่เกิน 200 คน) มีหลักพิจารณาดังนี้

(1) ความพอประมาณ-มีวิสัยทัศน์กว้างไกล ไม่หวังผลประโยชน์ระยะสั้นที่เสี่ยงสูง ยึดหลักความพอดีในการขยายตัวและเติบโตอย่างเป็นขั้นตอน มีการวางแผนทรัพยากรมนุษย์ที่เหมาะสมและเป็นธรรมชาติ ให้ความสำคัญกับผลกำไรในระดับที่เหมาะสมและคำนึงถึงผลกระทบที่มีต่อผู้มีส่วนได้เสีย

(2) ความมีเหตุผล-มีความรอบคอบในการตัดสินใจ มีการตรวจสอบจากหน่วยงานภายนอกอยู่เสมอ ใช้เทคโนโลยีที่เหมาะสมในการสนับสนุนระบบการทำงาน ผลผลิตสินค้าที่มีคุณภาพ มีการวางแผน

การลงทุน และการใช้ประโยชน์จากพลังงานต่างๆ ได้อย่างมีประสิทธิภาพ

(3) การมีภูมิคุ้มกัน-ให้ความใส่ใจในเรื่องความเสี่ยง องค์กรพร้อมรับผลกระทบจากความเปลี่ยนแปลง ส่งเสริมการออมแก่พนักงานและครอบครัว มีการวิเคราะห์สถานการณ์ทางธุรกิจและสิ่งแวดล้อมอย่างต่อเนื่อง ส่งเสริมการมีส่วนร่วมของพนักงานในการดำเนินกิจการ และร่วมมือในการทำงานเพื่อสังคมร่วมกับภาครัฐและเอกชน

(4) ความรู้-เน้นการส่งเสริมความรู้และทักษะของพนักงาน นำความรู้มาใช้ประโยชน์ในการวางแผนบริหารจัดการเพื่อให้เกิดความสมดุลยั่งยืนและพร้อมรับการเปลี่ยนแปลง ส่งเสริมสังคมแห่งการเรียนรู้ในหน่วยงานและการสร้างนวัตกรรมในกลุ่มพนักงาน

(5) คุณธรรม-ดำเนินธุรกิจภายใต้หลักคุณธรรม จริยธรรม และรับผิดชอบต่อสังคม ส่งเสริมการพัฒนาพนักงานทั้งด้านคุณภาพและคุณธรรม มีสัมมาอาชีวะ ความซื่อสัตย์ และขยัน เอาใจใส่ต่อผลกระทบที่มีต่อสังคมและสิ่งแวดล้อม

**5. ด้านธุรกิจขนาดย่อม** (ธุรกิจขนาดสินทรัพย์ ไม่รวมค่าที่ดิน) ไม่เกิน 50 ล้านบาท และมีการจ้างงานไม่เกิน 50 คน) มีหลักพิจารณา ดังนี้

(1) ความพอประมาณ-ดำเนินธุรกิจโดยยึดหลักความพอดี โดยมีขนาดการผลิตการลงทุนและการบริการที่เหมาะสม สอดคล้องกับความสามารถและทุนที่มาจากเงินออมตนเองเป็นส่วนใหญ่ การขยายกิจการมีลักษณะค่อยเป็นค่อยไป ไม่หวังผลประโยชน์เพียงระยะสั้น และให้ความสำคัญกับผลกำไรพอเหมาะทั้งระยะสั้นและระยะยาว มีการลงทุนขยายกิจการที่มีรายได้แน่นอนและไม่เสี่ยงเกินไป มุ่งใช้วัตถุดิบในท้องถิ่นเพื่อการผลิตให้มาก ลดค่าใช้จ่ายที่ไม่จำเป็นและปัจจัยการผลิตฟุ่มเฟือย

(2) ความมีเหตุผล-ดำเนินธุรกิจด้วยสติปัญญา รอบคอบ ระมัดระวัง มีการจัดสรรทรัพยากรอย่างเหมาะสม มีการใช้เทคโนโลยีที่ถูกหลักวิชาการแต่ราคาถูก และสอดคล้องกับภูมิปัญญาท้องถิ่นโดยไม่ทำลายทรัพยากรธรรมชาติ ใช้ทรัพยากรในกระบวนการผลิตอย่างประหยัดและคุ้มค่า มุ่งผลิตสินค้าและบริการที่ตอบสนองตลาดท้องถิ่น

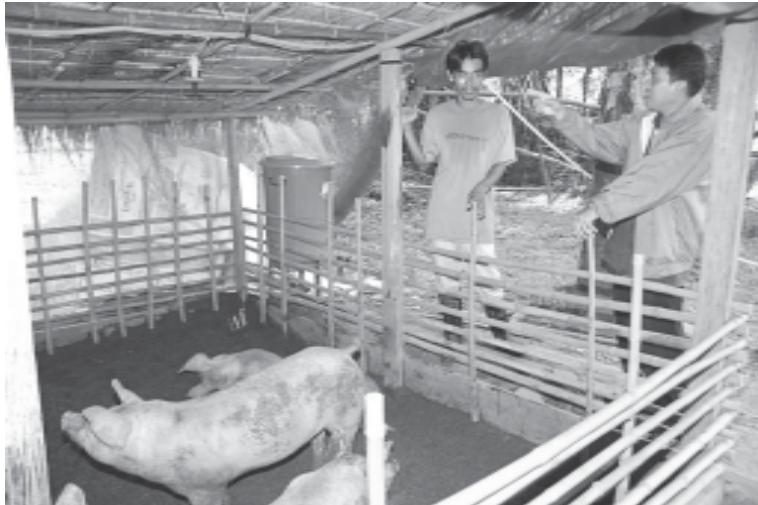
และภูมิภาคภายในประเทศและต่างประเทศตามลำดับ โดยมีการเพิ่มมูลค่าหรือสร้างผลผลิตใหม่ในชุมชน และนำผลกำไรส่วนหนึ่งไปใช้ประโยชน์ในการพัฒนาหรือขยายกิจการแทนการกักตุนจากภายนอก

(3) การมีภูมิคุ้มกัน-มุ่งใช้เงินทุนภายในกิจการเป็นหลักโดยไม่ก่อหนี้เกินความสามารถ พยายามลดค่าใช้จ่ายทางอ้อม มีความพร้อมรับต่อปัญหาและความเสี่ยงต่างๆ มีผลิตภัณฑ์หรือบริการที่หลากหลายหรือปรับเปลี่ยนให้สอดคล้องตามความต้องการของตลาด มีการกระจายทุนและแรงงานหรือสร้างเครือข่ายระหว่างผู้ประกอบการธุรกิจลักษณะเดียวกัน

(4) ความรู้-มีการพัฒนาความรู้ความสามารถ ทักษะและสมรรถนะของบุคลากรอย่างต่อเนื่อง มีการลงทุนวิจัยและพัฒนาอย่างต่อเนื่องและเหมาะสม มีความสามารถในการจัดการและปรับเปลี่ยนกลยุทธ์ให้สอดคล้องกับการเปลี่ยนแปลง มีการแลกเปลี่ยนข้อมูลข่าวสารธุรกิจและพัฒนาศักยภาพร่วมกับคู่ค้า

(5) คุณธรรม-ไม่เบียดเบียนผู้เกี่ยวข้องกับธุรกิจตนเองและผู้อื่น มีการปฏิบัติที่ดีและรับผิดชอบต่อสังคมส่วนรวม ดำเนินธุรกิจหรือแข่งขันอย่างเป็นธรรมไม่เอาัดเอาเปรียบต่อผู้มีส่วนได้เสียทางธุรกิจและสังคม ไม่สร้างความเดือดร้อนต่อชุมชนท้องถิ่นและสิ่งแวดล้อม ให้บริการหรือรับผิดชอบต่อลูกค้า มีการรายงานข้อมูลที่ต้องต่อผู้ถือหุ้น จ่ายค่าจ้างและระบบสวัสดิการให้พนักงานอย่างเป็นธรรม มีส่วนร่วมสร้างสรรค์ความเจริญให้แก่ชุมชนท้องถิ่นและสังคมส่วนรวม

หลักเกณฑ์การพิจารณาผลงานตามแนวทางเศรษฐกิจพอเพียง สำหรับผลงานแต่ละด้านตามที่สรุปมาข้างต้น คงจะเป็นประโยชน์สามารถนำไปชี้แจงสร้างความเข้าใจกับบุคคลที่สนใจเรื่องเศรษฐกิจพอเพียง โดยใช้เป็นแนวทางอธิบายและยกตัวอย่างกิจกรรมให้เห็นว่าปรัชญาเศรษฐกิจพอเพียงนั้นไม่ใช่เรื่องเศรษฐกิจพอเพียงอย่างเดียว แต่เป็นแนวทางการดำรงชีวิตและปฏิบัติตนของประชาชนทุกระดับทุกอาชีพ ตั้งแต่ระดับครอบครัว ระดับชุมชน จนถึงระดับรัฐ รวมทั้งการใช้ชีวิตตามแนวเศรษฐกิจพอเพียงก็ได้หมายถึงการอยู่ตามลำพังโดดเดี่ยว



ไม่เกี่ยวกับผู้ใด หรือการปฏิเสศโลกาภิวัตน์ ตรงกันข้ามเศรษฐกิจพอเพียงได้นำเสนอแนวทางในการรับมือและจัดการกับความไม่จริงของตลาดเสรีและโลกสมัยใหม่ โดยเห็นว่าประชาชนทุกหมู่เหล่าทุกอาชีพจำเป็นต้องมีมาตรการในการพึ่งพาตนเองให้ได้ในระดับหนึ่ง เพื่อให้สามารถอยู่ในระดับตลาดแบบบริโภคนิยมได้โดยไม่ตกเป็นเหยื่อส่วนประเทศก็จำเป็นต้องมีมาตรการในการพึ่งตนเองในระดับที่สามารถอยู่ร่วมกับโลกาภิวัตน์ได้โดยไม่เปลี่ยงปล้ำ

หลักปรัชญาเศรษฐกิจพอเพียงเน้นในเรื่องการพัฒนาความเป็นมนุษย์และความยั่งยืนของการพัฒนา ให้ความสำคัญต่อเรื่องความเป็นอยู่ดีมีสุขมากกว่าความมั่นคง และเห็นคุณค่าของการเรียนรู้เป็นแนวคิดที่เข้าใจได้ง่ายและปฏิบัติได้จริงเพราะเป็นการตกผลึกจากประสบการณ์การพัฒนาในสถานการณ์จริง ดังนั้นจึงสามารถนำไปประยุกต์ใช้ในประเทศอื่นๆ ที่มีสภาพแวดล้อมที่คล้ายคลึงกันได้ รวมทั้งเป็นการพัฒนาที่เน้นคนเป็นเป้าหมายของการพัฒนา ซึ่งไม่ได้เน้นที่ความถูกต้องเชิงเทคนิควิธีเท่านั้นแต่เน้นที่ “การคิดถูก” จึงช่วยทำให้การพัฒนาคนมีมิติที่ลึกซึ้งขึ้นด้วย ดังคำกล่าวสุดดีที่นายโคฟี อานัน เลขาธิการองค์การ

สหประชาชาติได้ทูลเกล้าทูลกระหม่อมถวายรางวัลความสำเร็จสูงสุดด้านการพัฒนามนุษย์แด่พระบาทสมเด็จพระเจ้าอยู่หัวภูมิพลอดุลยเดช เมื่อวันที่ 26 พฤษภาคม 2549 ดังนี้

“หลักปรัชญาเศรษฐกิจพอเพียงของพระองค์ มีความหมายอย่างยิ่งต่อชุมชนทุกแห่งในยุคโลกาภิวัตน์ที่มีการเปลี่ยนแปลงต่างๆ เกิดขึ้นอย่างรวดเร็ว ปรัชญาดังกล่าวซึ่งเน้นแนวทาง “การเดินสายกลาง” มีความสอดคล้องกับแนวทางการพัฒนาคนของสหประชาชาติที่เน้นการให้คนเป็นศูนย์กลางของการพัฒนา และการใช้กระบวนการพัฒนาที่ยั่งยืน พระราชปณิธานในการพัฒนาประเทศของพระองค์และพระราชดำริที่แสดงถึงพระวิสัยทัศน์อันชาญฉลาดได้สร้างแรงบันดาลใจให้แก่พสกนิกรของพระองค์และประชาชนทุกแห่ง”

ประชาชนคนไทยโชคดีที่มีพระบาทสมเด็จพระเจ้าอยู่หัวเป็นพระประมุขที่ห่วงใยในสุขทุกข์ของพสกนิกรอยู่ตลอดเวลา และพนักงาน ธ.ก.ส. ทุกคนก็โชคดีอย่างยิ่งที่มีตำแหน่งหน้าที่การงานในองค์กรแห่งนี้ ซึ่งเป็นองค์กรที่เหมาะสมมากสำหรับการนำแนวทางเศรษฐกิจพอเพียงมายึดถือเป็นหลักปฏิบัติในการดำเนินงานทั้งในชีวิตส่วนตัวและอาชีพ อันจะบังเกิดผลดีต่อทั้งตนเอง ครอบครัว องค์กร และสังคมส่วนรวมระดับประเทศด้วย สุดท้ายนี้ขออวยพรให้ทุกท่านประสบกับชีวิตที่พอเพียงครับ

10

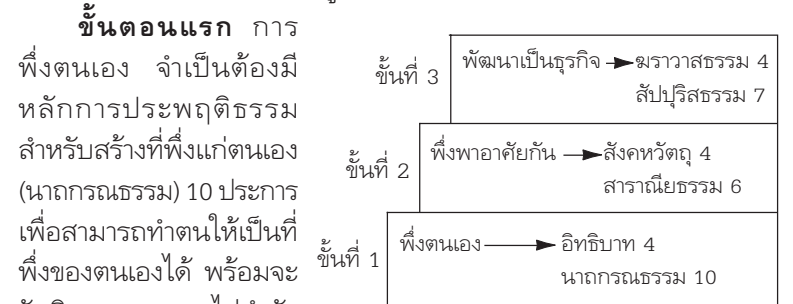
# คุณธรรมนำ ความร่ำ

เมื่อวันที่ 19 มิถุนายน 2550-5 กรกฎาคม 2550 ธ.ก.ส.ร่วมกับสมาคมสโมสรพนักงาน ธ.ก.ส. ได้จัดงานใหญ่คือ งานอุปสมบทหมู่พนักงาน ธ.ก.ส. รวม 89 ท่าน เพื่อถวายเป็นพระราชกุศลแด่พระบาทสมเด็จพระเจ้าอยู่หัว เนื่องในโอกาสที่ทรงมีพระชนมายุ 80 พรรษาในปีนั้น ผู้เขียนก็ได้มีโอกาสร่วมอุปสมบทในโครงการนี้ด้วย ซึ่งช่วยให้ได้เรียนรู้



พระธรรมวินัยในพระพุทธศาสนาเพิ่มเติมจากเดิมมากมายหลายเรื่องที่เป็นประโยชน์สำหรับนำมาถือปฏิบัติในชีวิตการทำงานและครอบครัว

เรื่องที่ยากจะนำมาเล่าสู่กันฟังในฉบับนี้คือ คุณธรรมที่สำคัญในการปฏิบัติตามแนวคิดเศรษฐกิจพอเพียง เนื่องจากมีผู้ซักถามหลายท่านในโอกาสที่ได้บรรยายเกี่ยวกับเศรษฐกิจพอเพียงว่า คุณธรรมและความรู้ ซึ่งเป็นเงื่อนไขสำคัญพื้นฐานของปรัชญาเศรษฐกิจพอเพียงคืออะไรบ้าง ผู้เขียนก็ได้ตอบคำถามตามเอกสารคำอธิบายเรื่องเศรษฐกิจพอเพียง แต่ก็รู้สึกตลอดมาว่า ยังเป็นคำตอบที่กว้างเกินไป หลังจากลาสิกขาจากโครงการอุปสมบทหมู่ดังกล่าวแล้ว จึงคิดว่าน่าจะนำคุณธรรมที่พระพุทธเจ้าได้ตรัสสั่งสอนไว้แล้วมาเป็นคำตอบที่ดีกว่าเดิมได้ โดยเฉพาะอย่างยิ่งคุณธรรมในแต่ละขั้นตอนของการพัฒนาตามทฤษฎีใหม่ของพระบาทสมเด็จพระเจ้าอยู่หัว ดังภาพข้างล่างนี้



ให้เป็นปัญหาหรือเป็นภาระถ่วงหมู่ญาติหรือหมู่คณะ

1. ศิล (ประพฤติดีมีวินัย) คือ ดำเนินชีวิตโดยสุจริต ทั้งกาย วาจา มิวินัยและประกอบสัมมาชีพ
2. พาหุสัจจะ (ได้ศึกษามาก) คือ ศึกษาเล่าเรียนสดับตรับฟังมากในสิ่งที่เบื่องานอาชีพของตนให้ชำนาญชำชอง มีความเข้าใจกว้างขวางลึกซึ้ง รู้ชัดเจนและใช้ได้จริง
3. กัลยาณมิตรตตตา (รู้จักคบคนดี) คือ มีเพื่อนที่ดี รู้จักเลือกหาที่ปรึกษาหรือผู้แนะนำสั่งสอนที่ดี เลือกสัมพันธ์เกี่ยวข้องกับและถือเยี่ยงอย่างบุคคลที่ดี

4. โสวัจัสสตา (เป็นคนที่พูดง่าย) คือ ไม่ถือมั่น แข็งกระด้าง รู้จัก รับฟังเหตุผลและข้อเท็จจริง พร้อมจะแก้ไขปรับปรุงตน

5. กิงกรณียะสุทักขตา (ชวนช่วยกันของหมู่คณะ) คือ เอาใจใส่ ช่วยเหลือธุรกิจและกิจการของหมู่คณะ ญาติมิตรและชุมชน รู้จักใช้ ปัญญาไตร่ตรองหาวิธีที่เหมาะสม

6. ธรรมกามตา (เป็นผู้ไม่ธรรม) คือ รักธรรม ชอบศึกษาค้นคว้าสอบถาม หาความรู้ความจริง รู้จักพูด รับฟัง สร้างความรู้สึกลึกซึ้งสนิมสนมสบายใจ

7. วิริยารัมภะ (มีความขยันหมั่นเพียร) คือ มีความเพียร หลีกเลียง ความชั่ว ประกอบความดี มุ่งมั่น ไม่ย่อท้อ ไม่ละเลยธุระหน้าที่

8. สันตุภูตฺฐิ (มีความสันโดษ) คือ ยินดีพอใจในลาภผล ผลงานและ ผลสำเร็จต่างๆ ที่ตนสร้างหรือแสวงหามาได้ด้วยความสามารถของตนเอง โดยชอบธรรมและไม่มัวเมาลุ่มหลงความสุขทางวัตถุ

9. สติ (มีสติมั่นคง) คือ รู้จักกำหนดจดจำ ระลึกถึงงานที่ทำ คำที่พูด และกิจที่จะต้องทำต่อไป มีความรอบคอบ ระมัดระวัง ไม่ประมาท ไม่ทิ้งโอกาสที่จะทำดี

10. ปัญญา (มีปัญญาเหนืออารมณ์) คือ มีปัญญายังรู้เหตุผล รู้ดีรู้ชั่ว มองสิ่งทั้งหลายตามความเป็นจริง รู้จักพิจารณาวินิจฉัยด้วยความคิดและมีวิจารณ์ญาณ

นอกจากนั้น ยังมีหลักธรรมที่จะนำไปสู่ความสำเร็จคือ อิทธิบาท 4 ประกอบด้วย

1. ฉันทะ คือ พอใจจะทำสิ่งนั้นด้วยใจรัก ต้องการผลสำเร็จไม่ใช่ อยากรได้รางวัล

2. วิริยะ คือ ขยันหมั่นเพียร อดทน ไม่ท้อถอยจนกว่างานจะสำเร็จ

3. จิตตะ คือ ตั้งใจทำงานไม่ปล่อยจิตใจฟุ้งซ่านเลื่อนลอย

4. วิมังสา คือ ใช้ปัญญาพิจารณาใคร่ครวญ ตรวจสอบแก้ไข ปรับปรุงอยู่เสมอ

อาจจำสั้นๆ ว่า “รักงาน ลู่งาน ใส่ใจงาน ทำการด้วยปัญญา”

**ขั้นตอนที่ 2** การพึ่งพาซึ่งกันและกัน ซึ่งเป็นขั้นตอนการรวมคน เข้าด้วยกันเพื่อทำงานร่วมกัน จึงจำเป็นต้องมีธรรมเป็นเครื่องยึดเหนี่ยว

ใจคนและประสานหมู่ชนไว้ในสามัคคี ที่เรียกว่า สังคหัตถุ 4 ประกอบด้วย

1. ทาน คือ เอื้อเฟื้อเผื่อแผ่ เสียสละ แบ่งปัน ช่วยเหลือสงเคราะห์ ด้วยปัจจัยสี่ ทุน หรือสินทรัพย์สิ่งของ ตลอดจนให้ความรู้ ความเข้าใจ

2. ปิยวาจา คือ กล่าวคำสุภาพไพเราะ นานฟัง ชี้แจงแนะนำสิ่งที่เป็น ประโยชน์ มีเหตุผล ชักจูงในทางที่ดีงาม หรือพูดจาเห็นอกเห็นใจ ให้กำลังใจรู้จักพูดให้เกิดความเข้าใจดี สมานสามัคคี เกิดไมตรี รักใคร่ นับถือ ช่วยเหลือเกื้อกูลกัน

3. อุตถจริยา คือ ช่วยเหลือด้วยแรงกาย ชวนช่วยช่วยเหลือ กิจการต่างๆ บาเพ็ญสาธารณประโยชน์ รวมทั้งช่วยแก้ไขปัญหาและ ช่วยปรับปรุงส่งเสริมในด้านจริยธรรม

4. สมานัตตตา คือ ทำตัวให้เข้ากับคนทั่วไปได้ วางตนเสมอต้น เสมอปลายให้ความเสมอภาค ปฏิบัติสม่ำเสมอต่อคนทั้งหลาย ไม่เอา เบียดและร่วมทุกข์ ร่วมสุข ร่วมรับรู้ ร่วมแก้ไขปัญหาเพื่อให้เกิด ประโยชน์สุขร่วมกัน

อาจจำง่ายๆ ได้ว่า “โอบอ้อมอารี วจีไพเราะ สงเคราะห์ชุมชน วางตนสม่ำเสมอ” สังคหัตถุ 4 เป็นธรรมะที่จะช่วยให้เกิดความร่วมมือ ร่วมใจกันอย่างแท้จริงและนำไปสู่ความสำเร็จอย่างแน่นอน

นอกจากนั้น ยังมีหลักการอยู่ร่วมกันที่พึงปฏิบัติ ซึ่งเรียกว่า สาธารณียธรรม (ธรรมที่เป็นเหตุให้ระลึกถึงกัน) 6 ประการ คือ

1. เมตตากายธรรม (ทำต่อกันด้วยเมตตา) คือ แสดงไมตรีและความหวังดีต่อเพื่อนร่วมงาน ร่วมกิจการร่วมชุมชน ด้วยการช่วยเหลือ กิจธุระต่างๆ โดยเต็มใจ แสดงอาการกิริยาสุภาพ เคารพนับถือกัน ทั้งต่อหน้าและลับหลัง

2. เมตตาวาจากรรม (พูดต่อกันด้วยเมตตา) คือ ช่วยบอกสิ่งที่เป็น ประโยชน์ สั่งสอนหรือแนะนำตักเตือนกันด้วยความหวังดี กล่าววาจา สุภาพแสดงความเคารพทั้งต่อหน้าและลับหลัง

3. เมตตามโนกรรม (คิดต่อกันด้วยเมตตา) คือ ตั้งจิตปรารถนาดี คิดทำสิ่งที่เป็นประโยชน์แก่กัน มองกันในแง่ดี มีหน้าตายิ้มแย้มแจ่มใส ต่อกัน

4. สาธารณโภคี (แบ่งกันกินใช้) คือ แบ่งปันลาภผลที่ได้มาโดยชอบธรรม แม้เป็นของเล็กน้อยก็แจกจ่ายให้ได้มีส่วนร่วมใช้สอยบริโภคทั่วกัน

5. สีสสามัญญาตา (ประพุดีให้ดีเหมือนกัน) คือ มีความประพฤติสุจริตดีงาม รักษาระเบียบวินัยของส่วนรวม ไม่ทำตนให้เป็นที่น่ารังเกียจหรือเสื่อมเสียแก่หมู่คณะ

6. ทิฏฐิสามัญญาตา (ปรับความเห็นเข้ากันได้) คือ เคารพรับฟังความคิดเห็น มีความเห็นชอบร่วมกัน ตกลงกันได้ ในหลักการสำคัญ ยึดถืออุดมคติ หลักแห่งความดีงามหรือจุดหมายสูงสุดอย่างเดียวกัน

**ขั้นตอนที่ 3** การพัฒนาต่อยอดเป็นธุรกิจ ซึ่งต้องร่วมมือกับแหล่ง

ภายนอก เมื่อกิจการขยายตัวมากขึ้น ต้องต่อสู้แข่งขันกับภายนอกชุมชน และระบบธุรกิจภายนอก ยิ่งจำเป็นต้องมีหลักธรรมสำคัญเพื่อไม่ให้ลุ่มหลงต่อผลกำไรสูงสุดหรือผลตอบแทนทางวัตถุโดยขาดคุณธรรมจริยธรรม หลักธรรมที่จะช่วยกำกับการครองชีวิตของคฤหัสถ์ เรียกว่า ฆราวาสธรรม 4 ประการ คือ

1. สัจจะ (ความจริง) คือ ดำรงมั่นในสัจจะ มีความซื่อตรง จริใจพูดจริงทำจริง เพื่อให้ธุรกิจการงานมีภาพลักษณ์ที่ดีเป็นที่เชื่อถือไว้วางใจได้

2. ทมะ (ฝึกตน) คือ ควบคุมตนเองได้ รู้จักปรับตัว และแก้ไขปรับปรุงกิจการให้ก้าวหน้าดีงามยิ่งขึ้นอยู่เสมอ ไม่ยอมกระทำสิ่งที่ไม่ถูกต้องต่อส่วนรวม

3. ขันติ (อดทน) คือ มุ่งมั่นทำหน้าที่การงานด้วยความขยันหมั่นเพียรอดทน เข้มแข็ง ไม่หวั่นไหว มุ่งธุรกิจให้สำเร็จตามเป้าหมายที่ตั้งมเท่านั้น

4. จาคะ (เสียสละ) คือ มีน้ำใจ เอื้อเฟื้อช่วยเหลือเกื้อกูล บำเพ็ญประโยชน์สละความโลภ ลดละทิฐิมานะ สามารถร่วมงานกับผู้อื่นได้ไม่ใจแคบเห็นแก่ตัว ควรมีการแบ่งปันผลประโยชน์ให้แก่สาธารณชน และมีความรับผิดชอบต่อสังคม

นอกจากนั้น ยังมีหลักธรรมที่จะนำไปสู่ความเจริญรุ่งเรืองและนำสังคมไปสู่สันติสุขและสวัสดิ์ เรียกว่า สัปปุริสธรรม (ธรรมะของคนดี) 7 ประการ ดังนี้

1. ชัมมัญญาตา (รู้หลักและรู้จักเหตุ) คือ รู้หลักการและกฎเกณฑ์ของสิ่งทั้งหลายที่ธุรกิจของตนเข้าไปเกี่ยวข้อง รู้เข้าใจสิ่งที่จะต้องประพฤติปฏิบัติ การงานธุรกิจนั้น มีหน้าที่ความรับผิดชอบอย่างไร หลักการคืออะไร จะต้องทำอย่างไรจึงจะเป็นเหตุให้ธุรกิจการงานนั้นบรรลุผลสำเร็จได้

2. อัตถัญญาตา (รู้ความมุ่งหมายและรู้จักผล) คือ รู้ความมุ่งหมายของหลักการที่ตนปฏิบัติ เข้าใจวัตถุประสงค์ของกิจการที่ตนกระทำ กิจการที่ทำนั้นจะบังเกิดผลอย่างไร เป็นผลดีผลเสียอย่างไร

3. อัตถัตถัญญาตา (รู้ตน) คือ รู้ตามความเป็นจริงว่า ตัวเราโดยฐานะกำลัง ความรู้ ความสามารถ และคุณธรรม เป็นอย่างไร และประพฤติปฏิบัติให้เหมาะสม ทำกิจการงานต่างๆ ให้สอดคล้องเพื่อให้สัมฤทธิ์ผลตลอดจนแก้ไขปรับปรุงให้เจริญก้าวหน้ายิ่งขึ้น

4. มัตถัตถัญญาตา (รู้ประมาณ) คือ รู้จักพอประมาณในการใช้จ่าย การปฏิบัติงาน ทำการทุกอย่างด้วยความเข้าใจวัตถุประสงค์เพื่อผลดีแท้จริงที่พึงประสงค์และทำตามความพอดีแห่งเหตุปัจจัยที่ลงตัวให้เกิดผลดีงามด้วยปัญญา

5. กาลัญญาตา (รู้กาล) คือ รู้กาลเวลาอันเหมาะสมที่จะประกอบกิจการและเกี่ยวข้องกับผู้อื่นให้เป็นเวลา ทันทเวลา เหมาะเวลา ถูกเวลา และวางแผนการใช้เวลาอย่างได้ผล มีประสิทธิภาพ

6. ปริสัญญัญญาตา (รู้ชุมชน) คือ รู้จักชุมชนและรู้การงานที่ควรปฏิบัติในชุมชนนั้น เหมาะสมกับวัฒนธรรมประเพณีและความต้องการของชุมชน

7. บุคคลลัญญาตา (รู้บุคคล) คือ รู้จักและเข้าใจความแตกต่างของบุคคล เพื่อรู้จักปฏิบัติต่อบุคคลต่างๆ อย่างเหมาะสม ควรวางความสัมพันธ์เกี่ยวข้องกับผู้อื่นอย่างไรจึงจะได้ผลดี

อาจจำสั้นๆ ว่า “รู้เหตุ รู้ผล รู้ตน รู้ประมาณ รู้กาล รู้ชุมชน รู้บุคคล” สุดท้ายนี้ หวังว่าหลักธรรมดังกล่าวทั้งหมดจะเป็นแนวทางปฏิบัติที่สมบูรณ์เหมาะสมและดีงามสำหรับบุคคลและชุมชนที่จะปฏิบัติตามหลักการปรัชญาเศรษฐกิจพอเพียง เพื่อการพัฒนาที่มั่นคงและยั่งยืนตลอดไป

11

# วางแผนชีวิต พิชิตความจน

สวัสดีครับ...ขอทบทวนเกี่ยวกับลักษณะกิจกรรมเศรษฐกิจพอเพียง เนื่องจากมักจะมีหลายท่านขอให้ยกตัวอย่างลักษณะกิจกรรมเพื่อสามารถนำไปวางแผนปฏิบัติทั้งในระดับครัวเรือนและระดับชุมชนได้อย่างเหมาะสม มูลนิธิสถาบันพัฒนาทรัพยากรชุมชน ซึ่งเป็นหน่วยงานองค์กรที่ให้ความร่วมมือกับ ธ.ก.ส. ในการจัดหลักสูตรฝึกอบรมให้แก่เกษตรกร ลูกค้ำที่เข้าร่วมโครงการพักชำระหนี้ในปี 2551 ได้จัดทำเอกสารสมุดบันทึกข้อมูลและรายจ่ายครัวเรือน เพื่อใช้แจกจ่ายแก่เกษตรกรผู้รับการอบรม สำหรับเป็นสมุดบันทึกรายรับรายจ่ายประจำครอบครัวตามความเป็นจริง ซึ่งจะช่วยให้เรียนรู้ตนเองและช่วยในการวางแผนลดรายจ่ายเพิ่มเงินคงเหลือ



จากการใช้จ่าย มีเงินออมและพัฒนาไปสู่ขั้นการมีรายได้เพิ่ม ด้วยการเริ่มต้นวิธีการทำมาหากินแบบใหม่ที่มีต้นทุนการผลิตและการดำรงชีวิตที่ลดลง แต่มีคุณภาพชีวิตที่ดีขึ้น เป็นชีวิตที่พึ่งตนเองได้มากขึ้น รวมถึงการใช้หนี้ได้และปลดหนี้สินทำให้มีชีวิตเป็นสุขเพื่อหลุดพ้นจากความเปราะบางของหนี้ที่เป็นภาระหนัก โดยชี้แจงแนวทางปฏิบัติไว้ดังนี้

บัญชีครัวเรือนจะช่วยเตือนความจำว่ารับเงินอะไรบ้างและจ่ายเงินอะไรบ้าง จะช่วยคุมรายจ่ายส่วนตัวทำให้รู้จักประหยัด โดยตัดค่าใช้จ่ายฟุ่มเฟือย ทำให้รูดเงินรายได้และจัดแบ่งส่วนเพื่อการออม ช่วยในการปลดหนี้ทำให้ชำระหนี้ทันตามกำหนดได้เร็วขึ้น นอกจากนี้ยังช่วยในการวางแผนการลงทุนครั้งต่อไป จากข้อมูลที่จดไว้จะทำให้รู้ว่าที่ผ่านมามีกำไรหรือขาดทุน และช่วยให้รู้จักวางแผนประกอบอาชีพได้เหมาะสมอีกด้วย

การจัดปัญหาความยากจนในระดับบุคคล/ครัวเรือน และระดับชุมชน/หมู่บ้านโดยการนำหลักปรัชญาเศรษฐกิจพอเพียงมาเป็นแนวทางแก้ไขปัญหาความยากจน และทำให้ประชาชนมีชีวิตความเป็นอยู่ที่ดีขึ้น ประกอบด้วยลักษณะกิจกรรมดังนี้

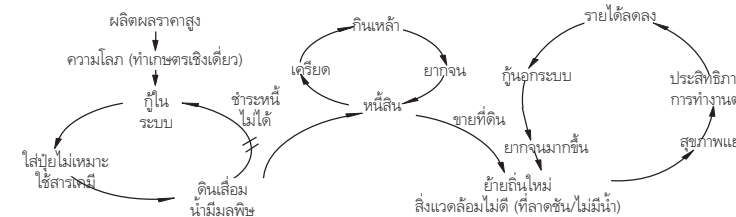
กิจกรรม	ระดับครัวเรือน	ระดับชุมชน
1. การลดรายจ่าย	<ol style="list-style-type: none"> <li>1. ปลูกพืช/เลี้ยงสัตว์เพื่อบริโภค</li> <li>2. ใช้ปุ๋ยชีวภาพ/สารชีวภาพเพื่อป้องกันศัตรูพืช</li> <li>3. ใช้วัสดุคืบในท้องถิ่นเพื่อผลิตสินค้า</li> <li>4. ผลิตเครื่องอุปโภคบริโภคใช้เอง เช่น น้ำยาล้างจาน แชมพู</li> <li>5. ใช้สมุนไพรไล่แมลง เช่น ตะไคร้หอม หรือผสมน้ำส้มควันไม้</li> <li>6. วางแผนการเดินทาง</li> <li>7. ประหยัดไฟฟ้า น้ำประปา น้ำมัน</li> <li>8. ลดรายจ่ายที่ไม่จำเป็น ใช้เงินเท่าที่จำเป็น</li> <li>9. นำวัสดุใช้แล้วมาประยุกต์ใช้อีก</li> <li>10. รักษาสุขภาพให้สมบูรณ์แข็งแรง</li> <li>11. เลือกใช้สินค้าที่คุ้มประโยชน์</li> <li>12. รักษาสิ่งของต่างๆ ให้ใช้ได้นาน</li> </ol>	<ol style="list-style-type: none"> <li>1. ปลูกข้าว ปลูกพืช/เลี้ยงสัตว์ เพื่อบริโภคในชุมชน</li> <li>2. ทำเกษตรอินทรีย์ เช่น ทำปุ๋ยและสารชีวภาพในการเกษตร</li> <li>3. มีศูนย์สาธิตการตลาด ร้านค้าชุมชน ลานตากข้าว</li> <li>4. ใช้วัสดุคืบในท้องถิ่นเพื่อผลิตสินค้า</li> <li>5. รณรงค์การประหยัดพลังงาน เช่น ไฟฟ้า น้ำประปา น้ำมัน</li> <li>6. ลดรายจ่ายชุมชนที่ไม่จำเป็น เช่น กิจกรรมประเพณีชุมชนที่ฟุ่มเฟือย โดยจัดมหรสพที่ราคาแพง</li> <li>7. ช่วยกันรักษาสาธารณสมบัติของหมู่บ้าน/ชุมชน</li> </ol>



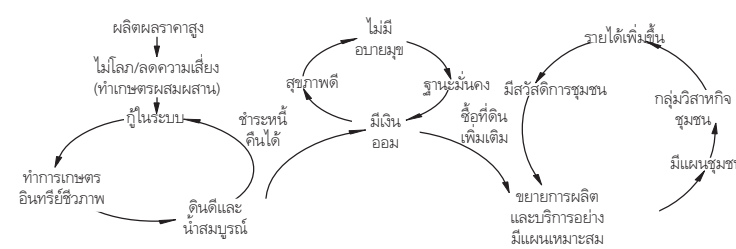
กิจกรรม	ระดับครัวเรือน	ระดับชุมชน
2. การเพิ่มรายได้	<ol style="list-style-type: none"> <li>ปลูกพืชหมุนเวียนหลายชนิด</li> <li>พัฒนาอาชีพให้มีประสิทธิภาพ</li> <li>แปรรูปผลผลิตเพิ่มมูลค่า</li> <li>ใช้เวลาว่างเพื่อทำอาชีพเสริม</li> <li>ใช้ที่ดินการเกษตรอย่างคุ้มค่า</li> </ol>	<ol style="list-style-type: none"> <li>มีวิสาหกิจชุมชน เช่น โรงสี โรงแปรรูปผลิตภัณฑ์</li> <li>ทำการเกษตรผสมผสาน</li> <li>บริหารจัดการแหล่งท่องเที่ยวในชุมชน</li> </ol>
3. การออม	<ol style="list-style-type: none"> <li>มีการวางแผนการใช้เงินเพื่อให้มีการเก็บออม</li> <li>มีกิจกรรมการออม เช่น เป็นสมาชิกกลุ่มออมทรัพย์ กองทุนวันละบาท กองทุนวิสาหกิจ เป็นต้น</li> </ol>	<ol style="list-style-type: none"> <li>มีกลุ่มออมทรัพย์เพื่อการผลิตหรือกลุ่มอื่นๆ ที่มีกิจกรรมออมทรัพย์</li> <li>มีกลุ่มการออมเพื่อสวัสดิการในชุมชน</li> </ol>
4. การดำรงชีวิต	<ol style="list-style-type: none"> <li>ยึดมั่นปฏิบัติตามหลักศาสนา</li> <li>สมาชิกสืบทอดประเพณี</li> <li>มีความซื่อสัตย์ สุจริต อุดมขยัน มีคุณธรรม</li> <li>เลิกอบายมุข เช่น สุรายาเสพติด การพนัน</li> <li>มีการจัดทำบัญชีรับ-จ่ายในครัวเรือน</li> <li>มีแผนชีวิต/แผนครัวเรือน</li> <li>รอบรู้ทันเหตุการณ์ รู้จักฟังอ่านข่าว และสิ่งที่เป็นประโยชน์</li> <li>รู้จักพอประมาณในการลงทุน ประกอบอาชีพตามกำลังทรัพย์และศักยภาพของตน</li> <li>ไม่ก่อหนี้โดยไม่จำเป็นและเกินกำลัง</li> <li>รู้จักคิดวิเคราะห์อย่างมีเหตุผล และใช้หลักประชาธิปไตย</li> </ol>	<ol style="list-style-type: none"> <li>ประชาชนยึดมั่นในหลักศาสนา</li> <li>มีกิจกรรมสืบทอดประเพณี วัฒนธรรม และภูมิปัญญาชุมชน</li> <li>มีการบริหารจัดการชุมชนที่ดี ผู้นำโปร่งใส ซื่อสัตย์ มีคุณธรรม</li> <li>มีกิจกรรมพัฒนา เช่น ต่อต้านยาเสพติด การเสริมสร้างสุขภาพ</li> <li>มีการบริหารจัดการข้อมูลที่ใช้ประโยชน์ร่วมกันของชุมชน</li> <li>มีแผนชุมชน</li> <li>มีกิจกรรมเรียนรู้ร่วมกันของชุมชน แลกเปลี่ยนกันอยู่เสมอ</li> <li>ชุมชนมีความสงบสุข และมีเอกลักษณ์ที่งดงาม</li> <li>มีกฎระเบียบชุมชนที่ใช้ปฏิบัติร่วมกัน</li> <li>มีเครือข่ายองค์กรชุมชนที่มีกิจกรรมสม่ำเสมอ</li> <li>ยึดหลักประชาธิปไตยและการทำงานแบบมีส่วนร่วม</li> </ol>
5. การอนุรักษ์ทรัพยากรธรรมชาติและสิ่งแวดล้อม	<ol style="list-style-type: none"> <li>ใช้ทรัพยากรธรรมชาติอย่างคุ้มค่าและประหยัด</li> <li>ใช้สารอินทรีย์ชีวภาพในการเกษตร</li> <li>ไม่บริโภคสินค้าที่ส่งผลกระทบต่อสิ่งแวดล้อม เช่น โฟม สารเคมีพิษต่างๆ</li> <li>กำจัดขยะอย่างถูกวิธี เช่น การแยกขยะ การนำมาใช้ใหม่</li> </ol>	<ol style="list-style-type: none"> <li>มีการจัดระเบียบชุมชน เช่น รักษาความสะอาดที่สาธารณะ การกำจัดขยะมูลฝอยที่ถูกต้อง</li> <li>มีกิจกรรมดูแลแม่น้ำและแหล่งน้ำ</li> <li>มีกิจกรรมอนุรักษ์ป่าไม้และทรัพยากรธรรมชาติอื่นๆ</li> <li>มีแผนชุมชนด้านทรัพยากรธรรมชาติและสิ่งแวดล้อม</li> </ol>

กิจกรรม	ระดับครัวเรือน	ระดับชุมชน
6. การเอื้ออาทร	<ol style="list-style-type: none"> <li>ครัวเรือนเข้าร่วมกิจกรรมต่างๆ ของชุมชน</li> <li>ได้รับการสนับสนุนจากกลุ่มเศรษฐกิจชุมชน</li> <li>ได้รับการสนับสนุนจากครัวเรือนต้นแบบเศรษฐกิจพอเพียง</li> </ol>	<ol style="list-style-type: none"> <li>มีสวัสดิการชุมชน เช่น ดูแลผู้สูงอายุ เด็ก คนพิการ กลุ่มฌาปนกิจ ธนาคารข้าว</li> <li>ชุมชนมีความรักสามัคคี ไม่แตกแยก</li> <li>มีการช่วยเหลือสมาชิกในชุมชนเมื่อเกิดภัยพิบัติ</li> </ol>

เศรษฐกิจกระแสหลัก ที่เน้นแต่ตัวเลขการเจริญเติบโต และสร้างรายได้เพิ่มโดยไม่คำนึงถึงปัญหาทรัพยากรธรรมชาติและสิ่งแวดล้อม รวมทั้งใช้ “เงิน” เป็นตัวตั้ง ทำให้เกษตรกรในชนบทประสบปัญหาทั้งด้านการทำกินและหนี้สิน เนื่องจากขาดความรู้ที่เหมาะสมในการจัดการชีวิตและอาชีพ ดังแผนภูมิข้างล่างนี้



แนวทางตามปรัชญาเศรษฐกิจพอเพียงจะสามารถแก้ไขปัญหาดังกล่าวได้ หากยึดหลักการ 3 ประการ (ความพอเพียง ความพอประมาณ มีภูมิคุ้มกัน) และ 2 เงื่อนไข (ความรู้และคุณธรรม) ดังแผนภูมิข้างล่างนี้



เชื่อมั่นว่า ลักษณะกิจกรรมตามแนวทางเศรษฐกิจพอเพียงทั้งในระดับครัวเรือนและชุมชน ดังกล่าวมาแล้วข้างต้นจะช่วยสร้างความเข้าใจแก่เกษตรกรและผู้สนใจจะดำเนินตามรอยพระยุคลบาท โดยใช้แนวทางเศรษฐกิจพอเพียงอย่างเป็นระบบตามแผนภูมิทั้งสองเพื่อให้เห็นภาพความสำเร็จที่จะเกิดขึ้นหากมุ่งมั่นตั้งใจพึ่งตนเองในระดับครอบครัวและพึ่งพากันเองในระดับชุมชนอย่างแท้จริง



...เหลือมุมมองความพอเพียง

---

12

# สุขแท้แค่ \$ “พอ”

มีคนจำนวนมากตั้งข้อสงสัยว่า ทำไมภาคการเกษตรจึงได้รับความสนใจในการนำหลักเศรษฐกิจพอเพียงไปใช้ ในขณะที่สาขาการผลิตภาคอื่นได้รับความสนใจน้อยมาก



คงทราบกันดีว่าในประเทศไทยมีผู้คนจำนวนมากที่อยู่ในภาคเกษตรและต้องพึ่งพาฝนเป็นส่วนใหญ่ นโยบายพัฒนาที่สนใจกับภาคเกษตรน้อยเกินไป พระบาทสมเด็จพระเจ้าอยู่หัวจึงพระราชทานแนวทางการพัฒนาภาคเกษตรกรรมอย่างยั่งยืนที่เรียกว่า “เกษตรทฤษฎีใหม่” เพื่อพัฒนาทัศนคติและวิถีปฏิบัติของครอบครัวเกษตรกรและชุมชนเกษตรอย่างเป็นขั้นตอน เพื่อให้มีความเข้มแข็งมั่นคงและพร้อมจะรับการเปลี่ยนแปลงแข่งขันในยุคโลกาภิวัตน์ต่อไป

เกษตรทฤษฎีใหม่ ถือเป็นตัวอย่างที่เป็นรูปธรรมของการประยุกต์ใช้ปรัชญาเศรษฐกิจพอเพียง ซึ่งเป็นแนวเกษตรกรรมที่เกี่ยวข้องกับการบริหารพื้นที่เพาะปลูกและแหล่งน้ำ เพื่อให้เกษตรกรสามารถเลี้ยงตัวเองได้อย่างเพียงพอและเลี้ยงต่อความผันผวนภายนอกตลาด เช่น เลี้ยงต่อราคาสินค้าและปัจจัยการผลิตจากต่างประเทศ เนื่องจากเกษตรทฤษฎีใหม่เป็นวิถีปฏิบัติที่ไม่ซับซ้อน คนทั่วไปเข้าใจได้ง่ายและนำไปทำให้เห็นผลจริงได้



จึงทำให้คนส่วนใหญ่เข้าใจว่าปรัชญาเศรษฐกิจพอเพียงสามารถประยุกต์ใช้ได้เฉพาะภาคเกษตรกรรมเท่านั้น

อันที่จริง ปรัชญาเศรษฐกิจพอเพียงสามารถประยุกต์ใช้ได้ทุกระดับและทุกสาขา โดยมีหลักการเดียวกัน คือ การปฏิบัติอย่างพอประมาณ มีเหตุผล และสร้างภูมิคุ้มกันให้แก่ตนเอง เช่น ผู้ผลิตในภาคเกษตรกรรมไม่ควรขยายการลงทุนหรือเพิ่มการผลิตที่เกินตัวและนำไปสู่การเพิ่มความเสี่ยงที่ทำให้ต้องพึ่งพิงผู้อื่นหรือภายนอกมากเกินไปจนขาดความสมดุลในระยะยาว แต่ควรดำเนินการด้วยความรอบคอบ ระมัดระวังอย่างเป็นขั้นตอน มีการกระจายความเสี่ยงหรือสร้างเครือข่ายธุรกิจ เพื่อร่วมมือกันในกิจกรรมต่างๆ ทั้งนี้รายละเอียดและวิธีการและขั้นตอนปฏิบัติ จะแตกต่างกันไปในแต่ละสาขาการผลิต

ในภาคบริการ เช่น ธุรกิจการท่องเที่ยว ก็มีตัวอย่างผู้ประกอบการที่ยึดถือแนวปฏิบัติตามปรัชญาเศรษฐกิจพอเพียงซึ่งช่วยให้ธุรกิจดำเนินไปได้เป็นอย่างดีและรอดพ้นจากวิกฤติเศรษฐกิจได้ คือ โรงแรมชุมพรคาบาน่า รีสอร์ท ที่จังหวัดชุมพร คุณวริสร รัชช์พันธ์ เจ้าของโรงแรมเล่าให้ฟังว่า “เติบโตท่ามกลางหนี้ ครอบครัวอยู่ในกองหนี้มาตลอด รับมรดกหนี้จากพ่อแม่ ปลายปี 2540 จำเป็นต้องขยายธุรกิจโรงแรม ด้วยกับธนาคารเพื่อกู้เงิน 25 วันอนุมัติ แต่จากนั้นไม่นานไฟแนนซ์ล้ม หนี้ท่วม” คุณวริสรมีแต่ความทุกข์เบื้องหลังภาพธุรกิจโรงแรมหรูหากังวลเรื่องนี้กลัวติดคุก

วันหนึ่งได้พบและเรียนรู้จากคุณวิวัฒน์ ศัลยกำธร ประธานมูลนิธิกสิกรรมธรรมชาติ ที่อำเภอบ้านโป่ง จังหวัดชลบุรี เรื่องเศรษฐกิจพอเพียงจึงนำมาประยุกต์ใช้ในธุรกิจโรงแรมโดย

1. นำเศษอาหารทุกอย่างในครัวมาทำปุ๋ย สามารถปลูกผักนำมาเป็นอาหารเกือบทุกชนิด
2. ใช้วิธีปลูกต้นไม้ น้ำลงในบ่อน้ำเสียเพื่อทำให้น้ำสะอาด
3. เลี้ยงไก่เอาไข่ใช้เลี้ยงแขกโรงแรม ไข่ไก่ใช้ทำปุ๋ยและอาหารปลา
4. ตั้งโรงสีขนาดเล็กเพื่อสีข้าวใช้เลี้ยงพนักงาน แกลบและรำข้าวใช้ทำปุ๋ยและอาหารสัตว์ รวมทั้งน้ำยาอเนกประสงค์ เครื่องดื่มสมุนไพร

โดยไม่ต้องซื้อจากภายนอก

5. ตั้งทุนฝึกอบรมให้แก่ชาวนากลุ่มสุดท้ายของอำเภอปะทิวในเรื่องเศรษฐกิจพอเพียงและการทำเกษตรอินทรีย์ แล้วรับซื้อข้าวเปลือกและพืชผักมาใช้ในโรงแรม

เขาพบว่า สามารถประหยัดเงินค่าใช้จ่ายได้ปีละหลายล้านบาท คุณวริสร บอกว่า “ชีวิตเริ่มดีขึ้น มีความสุขจากเศรษฐกิจพอเพียง หนี้ลด พบทางสว่าง ต่อไปนี้ไม่มีคำว่า กังวลกับหนี้”

จะเห็นได้ว่า ปรัชญาเศรษฐกิจพอเพียงสามารถนำไปประยุกต์ใช้ได้กับทุกภาคธุรกิจ ใช้เพียงภาคเกษตรเท่านั้น...ขอให้ความพอเพียงจงนำความสุขให้แก่ผู้อ่านทุกท่าน

13

# เปลี่ยนความคิด ผลิตความ



ผู้เขียนได้มีโอกาสไปเยี่ยมชมการดำเนินงานของเกษตรกรผู้เพาะเลี้ยงสัตว์น้ำที่อำเภอบ้านโพธิ์ จังหวัดฉะเชิงเทรา มีความประทับใจในแนวคิดและวิธีการทำฟาร์มของคุณบรรจง นิสภาวนิชย์ และภรรยา ซึ่งทำให้ครอบครัวนี้ประสบความสำเร็จในอาชีพเป็นอย่างดี และเป็น



สถานที่ฝึกงานของนิสิตนักศึกษาคณะประมงของมหาวิทยาลัยหลายแห่งรวมทั้งเกษตรกรและผู้สนใจมากมาย เมื่อปีที่แล้วคุณบรรจงก็ได้รับพระราชทานปริญญาวิทยาศาสตรบัณฑิตกิตติมศักดิ์จากมหาวิทยาลัยเกษตรศาสตร์ในฐานะผู้บำเพ็ญประโยชน์ทางวิชาการแก่วงการประมง

จากการพูดคุยและเดินชมฟาร์มในวันนั้นเห็นว่า บรรจงฟาร์มเป็นตัวอย่างหนึ่งของการทำฟาร์มตามแนวคิด “เศรษฐกิจพอเพียง” ที่น่าสนใจ คุณบรรจงเล่าให้ฟังว่า เดิมมีอาชีพเลี้ยงกุ้งกุลาดำที่ชายฝั่งทะเลชลบุรี ช่วงแรกมีรายได้ดีมาก แต่เมื่อมีผู้เลี้ยงกุ้งจำนวนมาก และเกิดปัญหาภาวะน้ำทะเลเน่าเสียจึงย้ายมาซื้อที่ดินฟาร์มกุ้งร้างที่อำเภอบ้านโพธิ์ เนื้อที่ประมาณ 100 ไร่ เมื่อประมาณ 10 กว่าปีที่ผ่านมา และเริ่มทดลองเลี้ยงกุ้ง ปลา หลากหลายชนิด คอยเฝ้าสังเกตเรียนรู้ ทั้งเรื่องของดิน น้ำ ที่มีผลต่อกุ้งและปลา ผ่านประสบการณ์ทั้งความสำเร็จและล้มเหลวหลายครั้ง แต่ก็ไม่ท้อถอยและนำมาปรับปรุงงานในฟาร์มจนกระทั่งประสบความสำเร็จในปัจจุบัน

คุณบรรจง กล่าวว่า ผลงานของฟาร์มเป็นความสำเร็จในระดับหนึ่งเท่านั้น เขายังต้องเรียนรู้อีกมาก ทั้งจากประสบการณ์ตรงในฟาร์มและติดตามข่าวสารข้อมูลด้านวิชาการเกี่ยวกับสัตว์น้ำหลายชนิด ทั้งด้านการผลิต การแปรรูปและการตลาด เพื่อให้รู้เท่าทันการเปลี่ยนแปลงที่มีอยู่ตลอดเวลา และสามารถปรับตัวให้อยู่รอดพร้อมกับเติบโตอย่างยั่งยืน ในขณะที่เดียวกันก็ยินดีที่จะถ่ายทอดความรู้ และแลกเปลี่ยนประสบการณ์เรียนรู้ร่วมกับเกษตรกรและนักวิชาการอยู่เสมอ จึงเห็นว่า บรรจงฟาร์ม เป็นกรณีตัวอย่างของเศรษฐกิจพอเพียง จากการวิเคราะห์วิธีคิดและวิธีทำงาน ดังนี้

1. เงื่อนไขคุณธรรม (ชื่อสัตย์ สุจริต ซื่อสัตย์ อดทน แบ่งปัน มีสติ ปัญญา) คุณบรรจงดำเนินชีวิต อย่างเรียบง่ายและเป็นอยู่อย่างสมถะ ผู้จัดการสาขาบ้านโพธิ์เล่าให้ผมฟังว่า คุณบรรจงทำงานร่วมกับคนงานในฟาร์มเกือบตลอดเวลา บางครั้งทำให้ผู้มาศึกษาดูงานเข้าใจผิดว่า คุณบรรจงเป็นคนงานไม่ใช่เจ้าของฟาร์ม นอกจากนั้น คุณบรรจงยังเล่าประสบการณ์ความสู้ให้แก่อุสสนใจอย่างไม่ปิดบัง และใฝ่เรียนรู้จากผู้อื่น



โดยไม่ยึดติดว่าตนเองทำได้ดีแล้ว เมื่อมีการซื้อขายพันธุ์ลูกกุ้งและปลา ก็จะค้าขายด้วยความซื่อสัตย์ในราคายุติธรรม และรักษาคุณภาพของผลิตผล ทำให้ได้รับความไว้วางใจจากผู้ซื้อ ทั้งในจังหวัดเดียวกันและจังหวัดอื่นๆ รวมทั้งช่วยเหลือฝึกสอนเกษตรกรในบริเวณใกล้เคียง ให้สามารถเพาะเลี้ยงอาร์ทีเมีย (สัตว์ตัวเล็กๆ คล้ายลูกกุ้งที่นิยมใช้เป็นอาหารเลี้ยงปลาและสัตว์น้ำ) และนำมารวบรวมขายที่ฟาร์มของคุณบรรจง เพื่อคัดคุณภาพและร่วมกันกำหนดราคาขายที่เป็นมาตรฐานเดียวกัน

2. เงื่อนไขความรู้ (รอบรู้ รอบคอบ ระมัดระวัง) คุณบรรจงคอยเฝ้าสังเกตผลของการเพาะเลี้ยงกุ้งและปลากับอาร์ทีเมียในฟาร์มอยู่ตลอดเวลา มีการจดบันทึกการเติบโตและการเปลี่ยนแปลงภายใต้สภาวะแวดล้อมที่เปลี่ยนแปลงอยู่เสมอ ทำให้มีความรอบรู้เกี่ยวกับปัจจัยความสำเร็จและปัจจัยเสี่ยงเป็นอย่างดี เขาร่วมทำงานพร้อมกับคนงานเพื่อทราบถึงรายละเอียดทุกขั้นตอนอย่างลึกซึ้ง เนื่องจากทราบว่าคนงานอาจมีความรู้ที่น้อย หรือไม่ระมัดระวังอย่างเพียงพอในการปฏิบัติงาน หรือขาดการสังเกตในอาการของกุ้งหรือปลาในเวลา

อุณหภูมิและอากาศเปลี่ยนแปลง

3. หลักการความพอประมาณ เช่น การผลิตและการบริโภคที่อยู่ในระดับพอประมาณ ความพอดีที่ไม่น้อยเกินไป โดยไม่เบียดเบียนตนเองและผู้อื่น คุณบรรจงเล่าให้ฟังว่าฟาร์มนี้ไม่มุ่งเน้นการหารายได้สูงสุด แต่ต้องดูแลสิ่งแวดล้อมด้วย จึงแบ่งฟาร์มออกเป็นหลายส่วน ทั้งเพาะเลี้ยงกุ้งกุลาดำ กุ้งขาว กุ้งก้ามกราม ปลาเศรษฐกิจ ปลาสวยงาม และอาร์ทีเมีย แม้ว่าสัตว์น้ำบางอย่างจะก่อให้เกิดรายได้ไม่มากนัก แต่ก็เป็น การกระจายความเสี่ยงทั้งด้านการผลิตและการตลาด รวมทั้งป้องกันการเกิดและการระบาดของเชื้อโรคสัตว์น้ำด้วย

4. หลักการความมีเหตุผล (การตัดสินใจเกี่ยวกับระดับของความพ้อเพียงนั้น จะต้องเป็นไปอย่างมีเหตุผล โดยพิจารณาจากเหตุปัจจัยที่เกี่ยวข้องตลอดจนคำนึงถึงผลที่คาดว่าจะเกิดขึ้นจากการกระทำนั้นๆ อย่างรอบคอบ) คุณบรรจงแบ่งสัดส่วนของพื้นที่เพาะเลี้ยงและชนิดของสัตว์น้ำแต่ละชนิดโดยพิจารณาจากความต้องการของตลาด ราคาซื้อขาย



ความยากง่ายของการดูแลรักษา และความเกื้อกูลกันในด้านอาหารสัตว์น้ำ รวมทั้งสภาพน้ำและภูมิอากาศในแต่ละช่วงเวลา โดยยึดหลักการก่อให้เกิดรายได้อย่างสม่ำเสมอในแต่ละเดือน และมีการวางแผนรายได้รายจ่ายที่เหมาะสมโดยเฉพาะอย่างยิ่งค่าใช้จ่ายการลงทุนจะมาจากรายได้ในฟาร์มและไม่กู้เงินจากแหล่งเงินทุนอื่นใดเลย เพื่อให้ตนเองต้องดูแลกระแสเงินสดให้อยู่ในสภาพคล่องที่เหมาะสมตลอดเวลา (คุณบรรจงมีรายได้เป็นรายวัน รายสัปดาห์ และรายเดือน)



5. หลักการมีภูมิคุ้มกันที่ดีในตัว (การเตรียมตัวให้พร้อมรับผลกระทบและการเปลี่ยนแปลงด้านต่างๆ ที่จะเกิดขึ้นโดยคำนึงถึงความเป็นไปได้ของสถานการณ์ต่างๆ ที่คาดว่าจะเกิดขึ้นในอนาคตทั้งใกล้และไกล) ฟาร์มนี้เพาะเลี้ยงพ่อพันธุ์ แม่พันธุ์กุ้ง และปลาทุกชนิดได้เอง รวมทั้งเพาะพันธุ์ลูกปลา ลูกกุ้งขายอีกด้วย ตลอดจนเพาะเลี้ยงอาร์ทีเมีย เพื่อใช้เป็นอาหารสัตว์น้ำในฟาร์ม และเพาะขายเป็นรายได้ อย่างสม่ำเสมอ ทั้งนี้เพื่อไม่ต้องกังวลว่าจะต้องซื้อพ่อแม่พันธุ์จากแหล่งอื่นที่คุณภาพไม่ดี หรือขาดแคลนอาหารสัตว์ที่มีคุณภาพและราคาเหมาะสม ซึ่งจะก่อให้เกิดปัญหาต่อการเลี้ยงในฟาร์ม นอกจากนี้ คุณบรรจงยังทราบดีว่า ปัจจัยเสี่ยงของการเพาะเลี้ยงสัตว์น้ำ คือคุณภาพของน้ำ จึงป้องกันปัญหานี้โดยแบ่งพื้นที่ส่วนหนึ่งเป็นพื้นที่พักน้ำที่สูบน้ำมาจากแม่น้ำก่อนที่จะนำเข้าไปในบ่อเพาะเลี้ยง เพื่อจัดการคุณภาพน้ำให้เหมาะสมทั้งด้านความเค็ม อุณหภูมิและปราศจากเชื้อโรคศัตรูสัตว์น้ำ รวมทั้งชุดคลองรอบบริเวณบ่อเพาะเลี้ยง เพื่อป้องกันปัญหาเรื่องปรากฏการณ์เรือนกระจกที่เกิดจากสภาพอุณหภูมิความร้อนที่ทำให้สัตว์น้ำตายเป็นจำนวนมากแม้จะไม่มีเชื้อโรคก็ตาม ภูมิคุ้มกันดังกล่าวเป็นความคิดริเริ่มที่คุณบรรจงได้เรียนรู้จากความล้มเหลวของตนเอง

และฝ้าสังเกตเรียนรู้จนกระทั่งได้แนวทางป้องกันซึ่งประสบผลสำเร็จอย่างดี แต่เกษตรกรทั่วไปมักจะละเลยไม่ปฏิบัติเนื่องจากเกรงว่าจะเสียพื้นที่เพาะเลี้ยง ทำให้รายได้ลดลง

ในวันนั้น ก่อนจะจากกัน คุณบรรจงให้ข้อคิดการหาความรู้เพิ่มเติมเกี่ยวกับเทคนิคการเพาะเลี้ยง ปัจจัยความเสี่ยง ความเคลื่อนไหวด้านราคาสัตว์น้ำ จะช่วยลดปัญหาของเกษตรกรได้ รวมทั้งต้องตระหนักว่า วัฏจักรของสัตว์น้ำแต่ละชนิดมีขึ้นมีลงอยู่เสมอ ต้องสังเกตและลงทุนให้เหมาะสม ปรับตัวให้อยู่รอดได้อย่างยั่งยืน การติดตามตรวจสอบ และประเมินผลในฟาร์มตนเองอยู่ตลอดเวลา จะช่วยให้เกษตรกรลดปัญหาและพัฒนาตนเองอยู่เสมอ

14

# มรดกความคิด

## อ.จำเนียร สาระนาค

หลายท่านคงเคยเห็นภาพพระบรมฉายาลักษณ์ของพระบาทสมเด็จพระเจ้าอยู่หัว ขณะที่อยู่ระหว่างทรงงานในชนบทโดยมีพระเสโทซึ่งต่างเห็นพ้องต้องกันว่า ในหลวงของเราได้ทรงงานพัฒนาชนบทมาตลอดเวลาอย่างไม่ย่อท้อ แม้จะต้องทรงตรากตรำงานหนักมากเพียงใด ดังนั้น ทุกคนควรจะร่วมมือ ร่วมใจปฏิบัติตามพระราชดำรัสที่ทรงแนะนำให้ประชาชนทุกคนครบถ้วน ชุมชนทุกแห่ง และรัฐบาลควรปฏิบัติ



ตามแนวทางเศรษฐกิจพอเพียง ซึ่งจะทำให้ประเทศไทยมีการพัฒนาที่สมดุลและยั่งยืน โดยสามารถดำรงอยู่ได้อย่างมั่นคงภายใต้กระแสโลกาภิวัตน์และความเปลี่ยนแปลงต่างๆ

ร.ก.ส. ได้ประกาศเป็นนโยบายว่า จะยึดแนวคิดเศรษฐกิจพอเพียงเป็นหลักชัยในการดำเนินงานธนาคาร โดยขับเคลื่อนพร้อมกันทั้ง 3 ด้าน คือ ด้านลูกค้า (Customer) ด้านพนักงาน (Employee) และด้านองค์กร (Organization) และกำลังดำเนินการจัดทำแผนงาน โครงการ กิจกรรมต่าง ๆ ในช่วงระยะเวลา 3 ปี (ปี 2549-2551) เพื่อร่วมเฉลิมฉลองในโอกาสที่พระบาทสมเด็จพระเจ้าอยู่หัวทรงครองราชย์ครบ 60 ปี ในปี 2549 และจะทรงมีพระชนมายุครบ 80 พรรษา ในปี 2550 จึงเป็นความร่วมมือร่วมกัน “ปฏิบัติบูชา” ต่อในหลวงอันเป็นที่รักยิ่งของพวกเราทุกคนอย่างเป็นรูปธรรม การนำแนวปฏิบัติตามเศรษฐกิจพอเพียงมาใช้สำหรับด้านเกษตรกรรมลูกค้าและด้านพนักงานนั้น พอจะมองเห็นแนวทางจากตัวอย่างของลูกค้าหลายคน เช่น การลดรายจ่ายโดยการทำกินทำให้ด้วยตนเอง ลด ละ เลิกอบายมุข ลดค่าใช้จ่ายที่ฟุ่มเฟือย และการหารายได้เสริมเพิ่มเติม รวมทั้งการสะสมเงินออม เป็นต้น แต่แนวทางปฏิบัติด้านองค์กรนั้น ยังมองไม่เห็นแนวทางชัดเจนที่เป็นรูปธรรม จึงขอยกกรณีตัวอย่างให้เห็นเป็นแนวทางในการคิดแผนงาน โครงการ และกิจกรรมด้านองค์กร ดังนี้

หลายท่านคงทราบกันดีว่า ท่านอาจารย์จำเนียร สาระนาค ผู้จัดการคนแรกของ ร.ก.ส. ได้เสริมสร้างพื้นฐานจิตใจของพนักงาน ร.ก.ส. ทุกระดับให้มีสำนึกในคุณธรรม ความซื่อสัตย์สุจริต และให้มีความรอบรู้ที่เหมาะสม ดำเนินชีวิตด้วยความทรหดอดทน มีความเพียร มีสติ ปัญญาและความรอบคอบ ดังนั้น จะเห็นได้จากโอวาทของท่าน อ.จำเนียร ตามที่ปรากฏข้างล่างนี้

“...งานสิ้นเชื้อการเกษตรเป็นงานที่กว้างขวางและซับซ้อน ขอให้พนักงานทุกคนมีความขยันหมั่นเพียรทำงานให้สำเร็จลุล่วงไปด้วยดี ต้องมีความอดทน อย่าเห็นแก่ความสบาย จงพยายามชวนชายศึกษาเพิ่มเติมในวิชาที่เกี่ยวข้องและที่เป็นประโยชน์ในการทำงาน จงทำงาน



ให้ถูกต้องทั้งในด้านกฎหมาย ข้อบังคับและระเบียบตลอดจนวิธีปฏิบัติต่างๆ ของธนาคาร...”

“...ขอให้พนักงานทั้งหลายจงตั้งตนอยู่ในความซื่อสัตย์อย่าประพฤติตนดังต่อไปนี้ เป็นอันขาด เช่น การเรียกเงินฝากจากลูกค้า เบียดบังเงินกู้จากลูกค้าออกเงินส่วนตัวให้ลูกค้ากู้ไปก่อนโดยเรียกดอกเบี้ย และทำใบรับเงินค่าโรงแรมเกินความจริง เป็นต้น...”

“...ขอให้พนักงานทั้งหลายจงมีความประหยัด ความประหยัดจะทำให้พ้นความทุกข์ทั้งปวง อย่าฟุ้งเฟ้อ จงใช้จ่ายเงินด้วยเหตุผล ตลอดจนการกินก็จงอย่ากินอย่างฟุ่มเฟือย มีคติของผู้รู้จักกิน ว่าจงกินเพราะหิว แต่อย่ากินเพราะอยาก...”

“...ถ้าพนักงานผู้ใดผิดวินัยในทางทุจริต ย่อมมีโทษถึงไล่ออก หรือแม้จะไม่มีหลักฐานแต่ถ้ามีข้อมูลเพียงพอก็จะให้ออก และเมื่อมีหลักฐานว่าทุจริตก็จะฟ้องคดีอาญาอีกด้วย...”

“...ขอให้พนักงานทุกคนปฏิบัติงานโดยเห็นแก่ประโยชน์ของประเทศชาติเป็นสำคัญ ให้ประพฤติปฏิบัติชอบโดยทั่วหน้ากัน...”

นอกจากมรดกคุณธรรมที่ท่าน อ.จำเนียรได้มอบไว้ให้ตลอดช่วงการบริหารงานของท่าน โดยมีฝ่ายจัดการรุ่นต่อมาได้สืบทอดแนวคิดนี้จากรุ่นสู่รุ่นและเสริมเพิ่มเติมโดยการส่งพนักงานไปอบรมเกี่ยวกับหลักสูตรคุณธรรมต่างๆ เช่น โรงเรียนผู้นำและโครงการเรียนรู้ตามรอยพระยุคลบาท เป็นต้น เป็นผลให้พนักงาน ธ.ก.ส. มีอุดมการณ์ที่ยึดมั่นในความสุจริตและไม่เบียดเบียนลูกค้า แม้แต่ผลิตภัณฑ์ที่ ธ.ก.ส. นำมาให้บริการแก่ลูกค้า ก็เกิดจากสำนึกความรับผิดชอบต่อสังคม (Corporate Social Responsibility) เช่น ผลิตภัณฑ์เงินฝากออมทรัพย์ทวีโชค และทวีสิน ก็มีจุดมุ่งหมายหลักให้ลูกค้าประชาชนมีนิสัยการออมและลดรายจ่ายในการซื้อห่วยและสลากกินแบ่ง เป็นต้น

ความพอเพียง ตามพระราชดำรัส หมายถึง ความพอประมาณ ความมีเหตุผล และระบบภูมิคุ้มกันที่ดีพอควรต่อผลกระทบจากความเปลี่ยนแปลงทั้งภายในและภายนอก โดยต้องอาศัยความรอบรู้ ความรอบคอบและความระมัดระวังในการวางแผนและการดำเนินงาน



ความพอประมาณขององค์กรจะเห็นได้จากนโยบายที่ไม่มุ่งหากำไรสูงสุด ขอเพียงมีกำไรพอประมาณ เมื่อใดที่ตัวเลขกำไรประมาณการสิ้นปีบัญชีจะมีแนวโน้มสูงมาก คณะกรรมการธนาคารก็จะลดอัตราดอกเบี้ยเงินกู้เพื่อช่วยลดต้นทุนให้แก่เกษตรกร และในปีบัญชี 2548 ก็ยิ่งชัดเจนที่ ธ.ก.ส. พยายามตรึงอัตราดอกเบี้ยเงินกู้ไว้เท่าเดิมจนถึงสิ้นปีบัญชี แม้ว่าจะต้องเพิ่มอัตราดอกเบี้ยเงินฝากหลายครั้งเช่นเดียวกับธนาคารอื่นๆ เนื่องจากเห็นว่า ตัวเลขกำไรสิ้นปียังอยู่ในภาวะพอประมาณ

ความมีเหตุผลจะเห็นได้จากความพยายามพึ่งตนเองในด้านเงินทุนดำเนินงานในระยะแรกที่เริ่มจัดตั้ง ธ.ก.ส. จำเป็นต้องอาศัยเงินงบประมาณแผ่นดินเป็นหลักในการขยายงานสินเชื่อ แต่ได้รับน้อยมากในแต่ละปี จึงต้องเปลี่ยนเป็นเงินฝากจากธนาคารพาณิชย์ตามนโยบายสินเชื่อเกษตรกรของธนาคารแห่งประเทศไทย (ธปท.) ซึ่งช่วยให้ ธ.ก.ส.

มีเงินทุนสำหรับขยายงานได้มากขึ้น อย่างไรก็ตามในปี 2530 ธ.ก.ส. ยกเลิกนโยบายนั้น โดยใช้นโยบายสินเชื่อชนบทมาทดแทน จึงทำให้ธนาคารพาณิชย์ทยอยถอนเงินฝากออกจาก ธ.ก.ส. ซึ่งเป็นผลกระทบจากความเปลี่ยนแปลงที่สำคัญ แต่ช่วยให้ ธ.ก.ส. ต้องเร่งปรับตัวครั้งใหญ่ โดยเน้นนโยบายการระดม เงินฝากจากเกษตรกรลูกค้าและประชาชนรายย่อยในชนบท ซึ่งเป็นพื้นฐานอันแข็งแกร่งของ ธ.ก.ส. การเปลี่ยนแปลงดังกล่าวทำให้ ธ.ก.ส. ในปัจจุบันมีเงินฝากเกือบ 4 แสนล้านบาท และมีอัตราส่วน LD ratio = 1:1 แสดงว่า ธ.ก.ส. มีฐานะเงินทุนดำเนินงานอยู่ในเกณฑ์พึ่งตนเองได้อย่างเหมาะสมกว่าเดิม

นอกจากนี้ ธ.ก.ส. ได้ดำเนินนโยบายสินเชื่อแบบกำกับและนำ (Supervised Credit) ซึ่งทำให้ ธ.ก.ส. เป็นสถาบันสินเชื่อเกษตรที่ดำเนินงานได้ดีและได้รับการยกย่องจากธนาคารโลก ธนาคารพัฒนาเอเชีย OECF และ GTZ โดยเกษตรกรลูกค้าจำนวนมากที่มีความรักและผูกพันกับพนักงานและธนาคารตลอดมา ในปัจจุบันก็เน้นแนวทางการพัฒนาความรู้ให้ลูกค้าทั้งก่อนให้สินเชื่อและหลังการให้สินเชื่อ เช่น โครงการเกษตรคนเก่ง โครงการเพื่อนช่วยเพื่อนและโครงการกิจกรรมชีวิต เป็นต้น ตามแนวทางที่กำหนดว่า “ธ.ก.ส. เป็นธนาคารพัฒนาชนบทที่ให้มากกว่าสินเชื่อ”

ระบบภูมิคุ้มกันใน ธ.ก.ส. จะเห็นได้จากการกระจายความเสี่ยงในการบริหารสินเชื่อโดยมุ่งเน้นกลุ่มเป้าหมายเกษตรกรรายย่อยมากกว่าเกษตรกรรายใหญ่ ทำให้ ธ.ก.ส. มีเกษตรกรลูกค้ารายย่อยเป็นจำนวนมากถึง 4 ล้านครอบครัวทั่วประเทศ และให้สินเชื่อเกษตรแก่เกษตรกรมากมายหลายอาชีพหลายประเภท ทั้งด้านพืชไร่ พืชสวน นาข้าว นาเกลือ ไม้ผล ไม้ดอก ไม้ประดับ ไม้ยืนต้น ปศุสัตว์และประมง จึงเป็นผลให้การรับชำระคืนหนี้จากเกษตรกรในภาพรวมไม่ตกต่ำมากแม้ในช่วงปีที่มีภาวะฝนแล้ง น้ำท่วม ราคาพืชผลตกต่ำ หรือแม้แต่ในปี 2540 ซึ่งประเทศไทยประสบปัญหาวิกฤตเศรษฐกิจครั้งใหญ่ เป็นผลให้ธนาคารพาณิชย์หลายแห่งต้องปิดกิจการและขาดทุนต้องขายหุ้นให้ต่างชาติ แต่ปรากฏว่า ธ.ก.ส. ไม่มีปัญหาเหมือนธนาคารอื่นๆ

แนวคิดเศรษฐกิจพอเพียงที่ในหลวงทรงมีพระราชดำรัสชี้แนะแนวทางปฏิบัติให้แก่พสกนิกรเพื่อประโยชน์สุขของประชาชน ชุมชนและประเทศชาติโดยรวม เมื่อได้ก็ตามที่มีการปฏิบัติผิดเพี้ยนไปจากแนวทางดังกล่าว ก็มักจะเกิดปัญหา ซึ่งเป็นผลจากการให้สินเชื่อโดยขาดความมุ่งมั่นที่จะช่วยเหลือเกษตรกรลูกค้าอย่างจริงจัง แต่ให้สินเชื่อโดยขาดการวิเคราะห์อย่างเหมาะสม ก่อให้เกิดหนี้สินที่เป็นภาระหนักเกินความจำเป็น เนื่องจากมุ่งหวังเพียงการสร้างตัวเลขเพื่อให้ได้คะแนนตามเป้าหมายประเมินผลงาน หรือมุ่งเน้นรายได้จากโบนัส ในที่สุดย่อมเป็นผลร้ายต่อเนื่องแก่เกษตรกร ธนาคาร และพนักงานอย่างหลีกเลี่ยงไม่พ้น

สุดท้ายนี้ เชื่อมั่นว่าทุกคนจะร่วมมือ ร่วมใจ ร่วมคิด ร่วมทำตามรอยพระยุคลบาทในแนวทางเศรษฐกิจพอเพียงเพื่อประโยชน์และความสุขของทุกคนในชาติ

15

## วิถีแห่งความสุข ที่ยั่งยืน



หลายท่านคงได้มีโอกาสไปเยี่ยมชมนิทรรศการเฉลิมพระเกียรติฯ เนื่องในโอกาสการจัดงานฉลองสิริราชสมบัติครบ 60 ปี เมื่อวันที่ 26 พฤษภาคม-11 มิถุนายน 2549 ณ อิมแพค เมืองทองธานี ซึ่งรัฐบาลได้จัดนิทรรศการเฉลิมพระเกียรติฯ ขึ้นอย่างยิ่งใหญ่ โดยนำพระราชประวัติ พระราชกรณียกิจ และแนวพระราชดำริของพระบาทสมเด็จพระเจ้าอยู่หัว มาร้อยเรียงและนำเสนอด้วยวิธีต่างๆ อย่างน่าสนใจและชวนติดตาม

ผู้เขียนมีโอกาสไปเยี่ยมชมถึง 2 ครั้ง ทำให้ได้รู้จักอย่างลึกซึ้งต่อพระราชกรณียกิจต่างๆ ที่ทรงบำเพ็ญมาตลอดระยะเวลายาวนานถึง 60 ปี และเกิดความเข้าใจและรับรู้ผลของแนวทางตามพระราชดำริที่ก่อให้เกิดโครงการมากกว่าสามพันโครงการ ยิ่งกว่านั้น ทำให้เกิดความรักและเทิดทูนพระบาทสมเด็จพระเจ้าอยู่หัวมากยิ่งขึ้น ผู้เขียนมั่นใจว่าพี่น้องประชาชนมากกว่า 4 ล้านคน ที่ได้เยี่ยมชมงานดังกล่าวก็คงมีความรู้สึกเช่นเดียวกันว่า ประเทศไทยโชคดียิ่งกว่าประเทศอื่นใดในโลกที่มีพระบาทสมเด็จพระเจ้าอยู่หัวทรงเป็นร่มโพธิ์ทองของปวงชนชาวไทยตลอดมา

ตลอดเวลา 60 ปีที่ผ่านมา นั้น พระบาทสมเด็จพระเจ้าอยู่หัวได้บำเพ็ญพระราชกรณียกิจต่างๆ มากมาย ล้วนก่อให้เกิดคุณประโยชน์ต่อชาติและประชาชนในทุกด้านอย่างเหลือคณานับ ในที่สุดพระองค์ท่านได้นำประสบการณ์จากงานพัฒนาทุกโครงการมาประมวลเป็นแนวทางปรัชญาเศรษฐกิจพอเพียง เพื่อชี้แนะแนวการดำรงอยู่และปฏิบัติตนของประชาชนในทุกระดับ ตั้งแต่ระดับครอบครัว ชุมชน จนถึงระดับรัฐ ทั้งในการพัฒนาและบริหารจัดการให้ดำเนินไปในทางสายกลาง ให้พึ่งตนเองเป็นพื้นฐาน โดยยึดหลักความพอเพียง ที่ประกอบด้วย ความพอประมาณ ความมีเหตุผล ระบบภูมิคุ้มกัน และการพัฒนาต้องเป็นไปตามลำดับขั้นตอน รวมทั้งการเสริมสร้างพื้นฐานจิตใจของคนในชาติทุกระดับให้มีความสำนึกในคุณธรรมและความรอบรู้ที่เหมาะสม เพื่อประโยชน์และความสุขของทุกคน สมดังพระปฐมบรมราชโองการที่ว่า “เราจะครองแผ่นดินโดยธรรม เพื่อประโยชน์สุขแห่งมหาชนชาวสยาม”

คำว่า “ประโยชน์สุข” เป็นเป้าหมายสำคัญที่เราทุกคนควรนำมาคิดวิเคราะห์ และใช้ในการวางแผนชีวิตของแต่ละคนโดยน้อมนำพระราชดำรัสเมื่อวันที่ 4 ธันวาคม

“...คนเราถ้าพอในความต้องการ ก็มีความโลภน้อย เมื่อมีความโลภน้อยก็เบียดเบียนคนอื่นน้อย ถ้าทุกประเทศมีความคิด อันนี้ไม่ใช่เศรษฐกิจ มีความคิดว่าทำอะไรต้องพอเพียง หมายความว่า พอประมาณ ไม่สุดโต่ง ไม่โลภอย่างมาก คนเราก็อยู่เป็นสุข...”

เราจะเห็นได้ว่า พระราชดำรัสข้างต้นอิงหลักธรรมตามพุทธศาสนา คือ ไม่โลภ ไม่เบียดเบียนผู้อื่น มีความสันโดษ ความสุขอยู่ที่ความ “พอ” ซึ่งเป็นการพัฒนาที่ถูกต้อง เพราะ ลดกิเลส ความทะยานอยาก อันก่อให้เกิดทุกข์ ซึ่งเป็นการพัฒนาที่แบบขจัดทุกข์ และแตกต่างจากแนวคิดตะวันตก ซึ่งเลือกยุทธศาสตร์สร้างสุข โดยกระตุ้นกิเลสและสนองความต้องการสะดวกสบายให้มาก

การสร้างสุขจะนำไปสู่กิเลสตัณหา การแย่งชิง การทำลายและความรุนแรงดังที่ระบอบไปทั่วโลกในปัจจุบัน แต่การขจัดทุกข์จะนำไปสู่ปัญญาและการอยู่ร่วมกันด้วยสันติสุข ดังนั้น การสร้างสุขโดยเน้นความร่ำรวยจึงไม่เหมือนกับการขจัดทุกข์โดยเน้นความพอเพียงด้วยเส้นทางแห่งปัญญาที่เข้าใจทุกข์ มุ่งขจัดทุกข์ และสามารถขจัดทุกข์ได้เมื่อขจัดทุกข์ได้ก็เกิดความสุขอย่างแท้จริง

### ความสุขที่ยั่งยืน : ผลสรุปของเครือข่ายปราชญ์ชาวบ้านภาคอีสาน

เมื่อวันที่ 2 พฤษภาคม 2547 เครือข่ายปราชญ์ชาวบ้านและพหุภาคีภาคอีสานได้ร่วมกันระดมสมองค้นหาความสุขที่ยั่งยืนเพื่อเป็นเข็มทิศให้ผู้คนได้นำไปเป็นเครื่องมือในการเรียนรู้และปฏิบัติให้ชีวิตพันทุกข์และพบกับความสุขอันเป็นเป้าหมายที่แท้จริงของชีวิต

หลวงพ่อบัณฑิต อนุตตโร เทศน์ให้สติว่า “ผู้ใดเดินตามแนวทางสัมมาทิฐิ ก็จะหลุดพ้นจากความทุกข์ เพราะเมื่อมีความเห็นถูกต้อง การกระทำถูกต้อง วาจาถูกต้องก็จะช่วยให้คิดถูก พูดถูก ทำถูก และแก้ปัญหาได้ดี สามารถช่วยให้ผู้ที่แสวงหาหนทางดับทุกข์ได้มีโอกาสเข้ามาร่วมวงทำให้กลุ่มขยายตัวและแนวคิดแนวปฏิบัติขยายวงออกไปเรื่อยๆ แนวทางพุทธเกษตรเป็นแนวทางที่ทำงานไปด้วย ปฏิบัติธรรมไปด้วย จึงช่วยให้ผู้ปฏิบัติมีความสุขอย่างยิ่ง เมื่อทำการเกษตรพึ่งตนเองตามแนวทางธรรมชาติจึงทำให้มีอยู่ มีกิน มีแถม มีขาย และมีความสุข”

ผลสรุปจากการระดมสมอง มีดังนี้

#### 1. ความสุขที่ยั่งยืน ได้แก่

(1) ความสุขจากการมีหลักประกันในชีวิต คือ ชีวิตที่มีรากฐานแข็งแรง มีงานทำที่ดี และมั่นคง มีความพออยู่พอกิน ใช้การทำงาน

ดับทุกข์สร้างสุข ดังคำสอนของท่านพุทธทาสว่า “งานคือความสุข ความสุขคืองาน ถ้าอยากมีความสุขก็จงทำงาน เติบโตเงินก็มาเอง”

(2) การมีร่างกายและจิตใจที่แข็งแรงสมบูรณ์ซึ่งเป็นสิ่งสำคัญมากแต่ไม่มีขาย ถ้าอยากได้ต้องสร้างเอาเอง

(3) ครอบครัวที่อบอุ่น คือ คู่สมรสมีความรักใคร่สามัคคีพึงพอใจในสิ่งที่ครอบครัวมีอยู่แล้ว มีลูกหลานที่ได้อยู่ใกล้ซิด และไม่ทะเลาะเบาะแว้งรุนแรง

(4) ชุมชนเข้มแข็ง มีการรวมตัว ร่วมคิด ร่วมเรียนรู้ สู้อุปการปฏิบัติอย่างต่อเนื่อง สามารถนำมาปรับใช้ได้อย่างถูกต้อง เป็นประโยชน์ต่อสังคมชุมชน ช่วยให้เกิดความสามัคคี อยู่ร่วมกันอย่างสันติ และเกิดความรักถิ่นฐานบ้านเกิด

(5) สิ่งแวดล้อมดี มีดินดำน้ำชุ่ม ป่าอุดมสมบูรณ์ ปราศจากมลภาวะทั้งมวล มีการออมเงิน ออมน้ำ ออมสัตว์ และออมต้นไม้ที่หลากหลาย

(6) มีความภาคภูมิใจในครอบครัวและหน้าที่การงาน รวมทั้งวิถีชีวิตที่ดีงาม สืบสานธรรมเนียมประเพณีที่ดี และทำนุบำรุงพระศาสนา

(7) มีอิสรภาพที่จะคิด พูด และทำได้ โดยไม่กระทบกระเทือนผู้อื่น และไม่มั่วสุม ติดในอบายมุข หรือหนีสินล้นพ้นตัว

(8) มีความสามารถอยู่ร่วมกันอย่างสมดุลระหว่างมนุษย์กับมนุษย์ และมนุษย์กับสิ่งแวดล้อมโดยไม่เบียดเบียนตนเอง ผู้อื่นและสิ่งแวดล้อม

#### 2. ทางเลือกที่นำไปสู่ความสุขที่ยั่งยืน คือ

(1) การปรับเปลี่ยนวิถีคิด-จากการทำงานหาเงินไปซื้อความสุขจากการเสพรูป รส กลิ่น เสียง มาเป็นการทำงานเพื่อดับทุกข์สร้างสุขเปลี่ยนแปลงตนเองจากการแข่งขันมาเป็นแบ่งปันเอื้ออาทรต่อกันปรับเปลี่ยนแนวคิดพึ่งเงิน พึ่งตลาด พึ่งผู้อื่น มาเป็นการคิดพึ่งตนเอง

(2) การเสริมสร้างกระบวนการเรียนรู้-ด้วยการรวมตัวกับเครือข่ายกัลยาณมิตรที่ตนเองสนใจมีศรัทธามีตัวอย่างที่ดีของผู้ปฏิบัติดีปฏิบัติชอบ มีการร่วมคิด ร่วมเรียนรู้ นำไปสู่การวางแผนทั้งระดับครอบครัว และชุมชนเพื่อแก้ปัญหาความทุกข์ร่วมกัน

(3) การปรับเปลี่ยนวิธีปฏิบัติ-ด้วยการพัฒนาตนเองตามแนวทางอิทธิบาท 4 (ฉันทะ วิริยะ จิตตะ วิมังสา) เริ่มด้วยการฝึกตนเองให้มีความรัก ความพอใจในอาชีพ ขยันอดทนทำงานแสวงหาทรัพย์สินที่ถูกต้อง ไม่น้อยโกงทุจริต ลดละเลิกอบายมุข ใส่ใจในการทำงาน วิเคราะห์และสังเคราะห์ผลของงานอยู่ตลอดเวลา คำนึงถึงตนเองและพึ่งพากันเองในชุมชน ลงมือทำงานจากเล็กไปหาใหญ่ จากง่ายไปหายาก ลงมือทำอย่างจริงจัง หันมาออมเงิน บำรุงดิน เลี้ยงสัตว์ ปลูกไม้ยืนต้นที่หลากหลาย ใช้ปุ๋ยคอกปุ๋ยหมัก จุลินทรีย์ชีวภาพ ลดการใช้สารเคมีฆ่าหญ้าฆ่าแมลง จะทำให้มีงานทำ มีอยู่มีกินมีอาหารครบหมู่ ได้ออกกำลังกายสม่ำเสมอ มีปัจจัยสี่ครบถ้วน มีเหลือกินก็แจก ทำให้ได้เพื่อนมากขึ้นเหลือแจกก็ขายทำให้มีเงินเพิ่มขึ้นสามารถนำไปใช้ลดหนี้ปลดสินได้ไม่ต้องเร่ร่อนไปขายแรงงานในต่างจังหวัดและต่างประเทศ มีเวลามาร่วมด้วยช่วยกันเพื่อสรรสร้างสังคมที่มีความรัก ความเอื้ออาทรต่อกันในชุมชน

ปราชญ์ชาวบ้านภาคอีสาน ให้นิยามของคำว่า “ความสุขที่ยั่งยืนยาว” ไว้หลายท่าน ดังนี้ พ่อชาลี กล่าวว่า “ความสุขที่ยั่งยืนยาว คือ การมีความสุขเพียงเป็นหลัก มีบ้านญาติมิตร มิตรและเครือญาติ รวมทั้งไม่มีหนี้สิน”

พ่อผาย กล่าวว่า “ความสุข คือ อายุ วรรณโณ สุขัง พลัง มีสติและปัญญา”

พ่อบุญเต็ม กล่าวว่า “ความสุขที่ยั่งยืนยาว คือ การมีปัจจัยสี่ที่พอเพียงมีทรัพยากรที่หลากหลายทางชีวภาพ และมีตัวช่วยทั้งดิน น้ำ สัตว์ พืชและมนุษย์ รวมทั้งองค์ความรู้ในการแก้ปัญหา”

พ่อจันทิ กล่าวว่า “แนวทางพระราชดำริ เรื่องเศรษฐกิจพอเพียงเป็นแนวทางที่สำคัญในการช่วยให้ประชาชนสามารถสร้างความสุขที่ยั่งยืนยาวได้”

หลวงพ่อบุญญิติ กล่าวว่า “สุข 3 วัน คือ ทานอาหารที่บ้าน สุข 3 เดือน คือ การแต่งงาน สุข 3 ปี คือ การสร้างบ้าน สุขตลอดชีวิต คือ สร้างป่า สร้างนา สร้างสวน สุขล้วนล้วน คือ อยู่กับธรรมชาติของพระพุทธเจ้า”

ท่านผู้อ่านละครับ! ท่านคิดได้หรือยังว่า ความสุขของท่านคืออะไร

และท่านจะเลือกแนวทางใดในการสร้างสุขของท่าน ชีวิตเป็นของท่านเอง จึงต้องตัดสินใจเลือกและปฏิบัติตามแนวทางที่ถูกต้องและพอใจสุดท้ายนี้ ขออำนวยการให้ทุกท่านมีความสุขจากสัมมาทิฐิ (ความคิดที่ถูกต้อง) และสัมมาอาชีพะ (การทำงานที่ถูกต้อง) เพื่อความสุขที่ยั่งยืนยาวของทุกท่านครับ

16

# รู้ตน ฟังตน บนความเข้าใจ

พ.ร.บ.ช.ก.ส.ได้รับการแก้ไขเพื่อขยายบทบาทการช่วยเหลือแก่กลุ่มเป้าหมายในชนบทได้หลากหลายมากขึ้น เพื่อให้สามารถดำเนินการเป็นธนาคารพัฒนาชนบทอย่างเต็มรูปแบบ โดยมุ่งมั่นที่จะสนับสนุน



ส่งเสริมภาคการเกษตรให้เข้มแข็งต่อไปด้วย รวมทั้ง ช.ก.ส. มีนโยบายสนองพระราชดำริเศรษฐกิจพอเพียง โดยขับเคลื่อนพร้อมกันทั้ง 3 ด้าน คือ ด้านลูกค้า (Customer) ด้านพนักงาน (Employee) และด้านองค์กร (Organization)

การขับเคลื่อนโครงการพร้อมกัน 3 ด้าน (C+E+O) ควรยึดแนวทางการลดรายจ่าย (Cost) การเพิ่มรายได้ (Income) และการขยายโอกาส (Opportunity) เช่นเดียวกับแนวทางการสนับสนุนเกษตรกรลูกค้าซึ่งดำเนินการมาแล้วอย่างต่อเนื่อง อย่างไรก็ตามทุกฝ่ายที่เกี่ยวข้องจำเป็นต้องมีความเข้าใจตรงกันว่า ช.ก.ส.เป็นองค์กรทางการเงิน จึงต้องเน้นความเข้มแข็งทางเศรษฐกิจ แต่ต้องเป็นเศรษฐกิจที่มั่นคงและยั่งยืนภายใต้ปรัชญาเศรษฐกิจพอเพียง ซึ่งมีองค์ประกอบ 5 ประการคือ

- (1) การพึ่งตนเอง
- (2) การมีภูมิคุ้มกัน
- (3) การปรับตัวให้ทันต่อการเปลี่ยนแปลง
- (4) การเจริญเติบโตอย่างมีเสถียรภาพ
- (5) การกระจายผลประโยชน์ของการพัฒนาที่เป็นธรรม

ผู้เขียนจึงขอฝากแนวคิด ทิศทางการขับเคลื่อนเศรษฐกิจพอเพียงด้านองค์กร ดังนี้

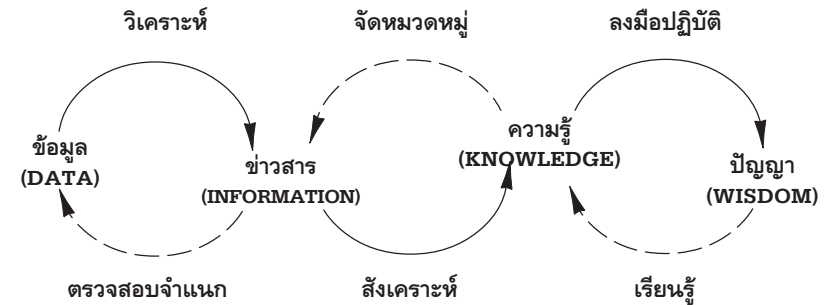
1. สร้างนโยบายสินเชื่อที่ยั่งยืน (Build Sustainability Credit Policy)
2. สร้างสรรค์สภาพแวดล้อมที่เอื้อต่อสินเชื่อ (Create Supportive Environment for Credit)
3. เสริมสร้างความเข้มแข็งของชุมชน (Strengthen Community Action)
4. พัฒนาทักษะความสามารถของพนักงาน (Develop Personnel Skills)
5. ปรับเปลี่ยนบริการสินเชื่อให้สนองตอบการพัฒนา (Reorient Credit Services for Development)

ทั้งนี้ ขอเน้นว่าการเสริมสร้างความเข้มแข็งของชุมชน อาจจัดทำในรูปของชุมชนต้นแบบและต้องการ “ระเบิดจากข้างใน” ตามแนวพระราชดำรัส รวมทั้งเป็นการบูรณาการร่วมกับทุกภาคส่วนในพื้นที่และเชื่อมโยงกับนโยบายอื่นๆ ของรัฐบาลด้วย

จากนโยบายการแก้ไขปัญหาความยากจนของรัฐบาลที่ต้องการยกระดับคุณภาพชีวิตของประชาชนให้อยู่ดีมีสุขอย่างยั่งยืน บนพื้นฐานของความสมดุล และความพอประมาณ อย่างมีเหตุผลภายใต้ปรัชญาเศรษฐกิจพอเพียง ได้มีการกำหนดตัวชี้วัดหลายประการ ได้แก่ จำนวนคนยากจนลดลง ภาระหนี้สินครัวเรือนน้อยลง รายได้ต่อครัวเรือนเพิ่มขึ้น เป็นต้น

หลายครอบครัวได้ใช้แนวคิดเศรษฐกิจพอเพียงเป็นแนวทางดำเนินชีวิต ในขณะที่หลายชุมชนก็ได้นำแนวคิดนี้มาเป็นกรอบการพัฒนา แต่ปัจจัยสำคัญมากประการหนึ่งคือ “การรู้จักตนเอง” และ “รู้จักศักยภาพชุมชน” ทั้งนี้หลายชุมชนได้ใช้ “แผนชุมชนพึ่งตนเอง” เป็นเครื่องมือสำคัญในการค้นหาตนเอง ทั้งด้านปัญหาและความต้องการด้านต่างๆ ทรัพยากรที่มีอยู่แล้ว ตลอดจนแนวทางการจัดการอนาคตของตนเองและชุมชน เพื่อให้สามารถยืนหยัดพัฒนาบนฐานกำลังของตนเอง อันถือเป็นการพัฒนาที่ยั่งยืน

“การรู้จักตนเอง” เป็นจุดเริ่มต้นที่สำคัญ เพื่อไม่ให้หลงใหลไปตามกระแสทุนนิยมและบริโภคนิยมที่เป็นกระแสหลักในปัจจุบัน ภาครัฐโดยหน่วยงานราชการทั้งส่วนกลางและส่วนท้องถิ่น ต้องเน้นนโยบายสนับสนุนให้ประชาชนมี “ปัญญา” ในการแก้ไขปัญหาความยากจนด้วยตนเองก่อน และต้องลดนโยบาย “ประชานิยม” ซึ่งเป็นการให้ปลาแก่ชาวบ้าน แต่ต้องเปลี่ยนเป็นการสอนให้ชาวบ้านจับปลาเป็น หรือสนับสนุนให้ชาวบ้านเลี้ยงปลาได้ ดังนั้น การให้ข้อมูลข่าวสารแก่ประชาชนกลุ่มเป้าหมายอย่างเหมาะสมและเปิดเวทีให้เกิดการวิเคราะห์ สังเคราะห์เป็น “ความรู้” เพื่อนำไปทดลองปฏิบัติจนมั่นใจว่า เป็น “ปัญญา” พาให้อยู่รอดปลอดภัยอย่างแท้จริง แล้วจึงมีการแลกเปลี่ยนเรียนรู้ และขยายผลหรือต่อยอดพัฒนาต่อไป



ข้อมูลสำคัญที่อยู่ใกล้ตัว คือรายรับรายจ่ายของตนเองและครอบครัว ต้องให้ความสำคัญต่อการจัดทำบัญชีครัวเรือนอย่างจริงจัง รวมทั้งกระตุ้นและสนับสนุนให้เกษตรกรลูกค้าจัดบัญชีครอบครัวด้วย เกษตรกรลูกค้าควรมีสมาธิอย่างน้อย 3 เล่ม คือ สมุดบัญชีเงินกู้ สมุดบัญชีเงินออม และสมุดบัญชีครัวเรือน สมุดบัญชีทั้ง 3 เล่มจะช่วยให้สามารถวิเคราะห์การให้สินเชื่อได้อย่างเหมาะสม และช่วยให้เกษตรกรรู้จักการบริหารแผนการเงินของตนเองได้อย่างมืออาชีพ

ครั้งหน้าจะมาเล่าให้ฟังต่อไปว่า เมื่อ “รู้จักตนเอง” และ “พึ่งตนเอง” ได้แล้ว จะสามารถต่อยอดเป็น “ความรู้” และ “ปัญญา” ของชุมชนได้อย่างไร...

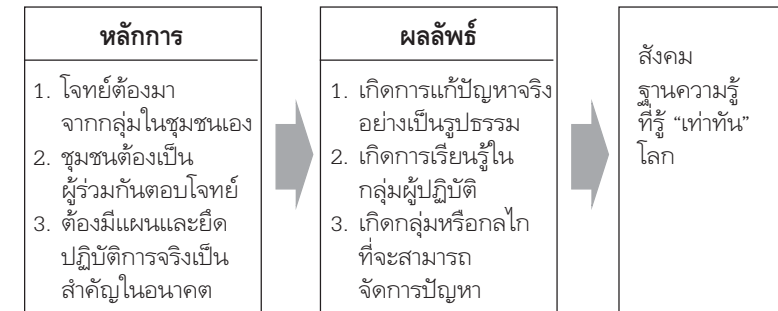
17

# แผนชุมชน แผนชีวิตที่รู้เท่ากัน

การขยายบทบาทการดำเนินงานไปยังกลุ่มเป้าหมายใหม่ๆ ตาม พ.ร.บ.ช.ก.ส.ที่ได้รับการแก้ไขแล้ว พร้อมทั้งโครงการสนองพระราชดำริ เศรษฐกิจพอเพียง ซึ่ง ช.ก.ส. น้อมนำมาปฏิบัติทั้งในองค์กร พนักงาน และ ลูกค้า อีกทั้งการเสริมสร้างความเข้มแข็งของชุมชนที่เริ่มจากการ “รู้จักตนเอง” และ “พึ่งตนเอง”



เมื่อประชาชนระดับครัวเรือนสามารถ “พึ่งตนเอง” ได้โดยรู้จักคิดและทำตามหลักการลดรายจ่ายและเพิ่มรายได้แล้ว ก็ควรพัฒนาต่อยอดโดยการรวมกลุ่มกันในระดับชุมชนเพื่อร่วมกันจัดทำ “แผนชุมชน” โดยชุมชนและเพื่อชุมชน ซึ่งจะเป็นการสร้างภูมิคุ้มกันให้กับชุมชนเอง และใช้เป็นเครื่องมือในการสร้างความเข้มแข็งของชุมชนเพื่อพร้อมรับนโยบายต่างๆ ของภาครัฐ และผลกระทบจากการเปลี่ยนแปลงของโลกาภิวัตน์อีกด้วย ทั้งนี้ “แผนชีวิตชุมชน” ดังกล่าวต้องยึดหลักการที่ถูกต้อง เพื่อให้เกิดผลลัพธ์ที่เป็นรูปธรรมและยั่งยืน ดังแผนภูมิข้างล่างนี้



ทั้งนี้แผนชุมชนดังกล่าวจะต้องคำนึงถึง “ภูมิสังคม” คือ สอดคล้องกับทรัพยากรธรรมชาติและระบบนิเวศในพื้นที่ รวมทั้งสัมพันธ์กับประวัติศาสตร์และวัฒนธรรมท้องถิ่น เนื่องจากแผนนี้เป็นแผน “ชีวิต” จึงต้องไม่หยุดนิ่ง แต่สามารถปรับปรุงแก้ไข พัฒนาต่อยอดอย่างต่อเนื่อง ซึ่งจะเป็นผลให้ทรัพยากร “คนในชุมชน” เป็น “คนคุณภาพ” ที่รู้จักชุมชน มีความมั่นใจมากขึ้น มีทักษะในการหาข้อมูลข่าวสาร มีความรู้ในการแยกแยะ จัดกลุ่มข้อมูล วิเคราะห์และสังเคราะห์ได้ เพื่อให้สามารถเจรจาต่อรองและตัดสินใจได้บนฐานข้อมูลและความรู้อย่างแท้จริง

อาจารย์ไพบูลย์ วัฒนศิริธรรม อดีตที่ปรึกษาของ ช.ก.ส. ด้านพัฒนาชนบท เคยนำเสนอในการปาฐกถาเรื่อง “การบูรณาการแผนชุมชนเพื่อความเข้มแข็งของชุมชนและเอาชนะความยากจน” ว่าปัจจุบันมีแนวคิดใหม่ในการพัฒนาโดยใช้ประชาชนท้องถิ่นเป็นตัวตั้งภายใต้



ความเชื่อที่ว่า จะทำให้ประชาชนเข้มแข็งได้อย่างแท้จริง โดยอาศัยแผนชุมชนเป็นเครื่องมือให้เกิดการบูรณาการความร่วมมือจากทุกภาคส่วน ทั้งนี้ การบูรณาการแผนชุมชนต้องครอบคลุม 4 มิติ คือ

1. บูรณาการเรื่องราวต่างๆ ในท้องถิ่นให้เป็นองค์รวม
2. บูรณาการเชิงโครงสร้างและองค์กรกรกลไกในท้องถิ่น เช่น อบต. เป็นต้น
3. บูรณาการเชิงความสัมพันธ์กับกลไกภายนอกอื่นๆ ทั้งภาครัฐ องค์กรพัฒนาเอกชน องค์กรอิสระ
4. บูรณาการเชิงความสัมพันธ์กับท้องถิ่นที่ต่อเนื่องโดยเฉพาะโครงการที่มีความเกี่ยวข้องกับท้องถิ่น และโครงการขนาดใหญ่ที่มีผลกระทบต่อท้องถิ่น

สำหรับการนำแผนชุมชนมาใช้ในการเอาชนะความยากจนนั้น อ.ไพบูลย์ เสนอว่า ต้องยึดหลักการ 7 ประการคือ

1. เอาพื้นที่เป็นตัวตั้ง ทำให้บูรณาการได้ง่ายเพราะมีพื้นที่ดำเนินการชัดเจน
2. ชุมชนเป็นแกนหลักในการคิด ตัดสินใจ รับผลจากการพัฒนา และมีการเรียนรู้จากประสบการณ์ดำเนินงาน
3. รวมพลังสร้างสรรค์ของทุกฝ่ายให้เป็นพลังทวีคูณ
4. หน่วยงานจากภายนอก ต้องเป็นผู้เอื้ออำนวยและสนับสนุน ไม่ใช่เป็นผู้สั่งการและควบคุม
5. การวางแผนชุมชนเป็นส่วนหนึ่งของการบริหารชุมชน โดยต้องทำเป็นแผนปฏิบัติการปฏิบัติ มีการวางแผนกำลังคน สร้างแกนนำชุมชน สร้างความสมานฉันท์ มีการวางระบบการวัดผล และเกิดการเรียนรู้ต่อเนื่องจากการทำงานร่วมกัน
6. การเรียนรู้ต้องมาจากการสัมผัสจริงในการปฏิบัติร่วมกัน ซึ่งจะก่อให้เกิดความตระหนัก ความเข้าใจตรงกันและร่วมกันแก้ไขปัญหาที่เกิดขึ้น

7. การทำงานต้องบูรณาการให้ครบทั้ง 4 มิติ
- รัฐบาลได้จัดตั้ง “ศูนย์อำนวยการต่อสู้เพื่อเอาชนะความยากจน

แห่งชาติ (ศตจ.)” ขึ้นมาแล้วตั้งแต่ปี พ.ศ.2547 โดยมีนโยบายและแนวทางสำคัญคือ ผนึกกำลังและระดมความร่วมมือจากทุกภาคส่วนในสังคมเพื่อร่วมกันต่อสู้เอาชนะความยากจนให้หมดไปภายใน 6 ปี ทั้งนี้ ฐ.ก.ส. มีส่วนร่วมเป็นกรรมการในศูนย์ดังกล่าวทั้งในระดับชาติ ระดับจังหวัด และระดับอำเภอ ผู้เขียนเองได้มีโอกาสเข้าร่วมประชุมในระดับชาติเป็นส่วนใหญ่ และได้พบว่า ศตจ.ได้อนุมัติแผนงานและโครงการไปแล้วเป็นจำนวนมาก ซึ่งประสบผลสำเร็จมากบ้างน้อยบ้าง แต่เป็นการแก้ไขปัญหาเฉพาะด้านในบางมิติ และประชาชนมักจะไม่มีส่วนร่วมคิดร่วมทำ จึงไม่อาจหวังได้ว่าจะเป็นการแก้ไขปัญหาที่ยั่งยืนอย่างไรก็ตาม ผู้เขียนยังมีความหวังกับโครงการใหม่ล่าสุดของ ศตจ.ที่นำเสนอโดย ศตจ.ภาคประชาชน คือโครงการนำร่องบูรณาการจังหวัดเพื่อแก้ปัญหาคความยากจนว่าจะเป็นการแก้ไขปัญหาที่ยั่งยืน โอกาสหน้าจะขอนำรายละเอียดและผลการดำเนินงานของโครงการดังกล่าวนี้มาเล่าสู่กันฟังครับ

18

# ความยากจนกับการบูรณาการ

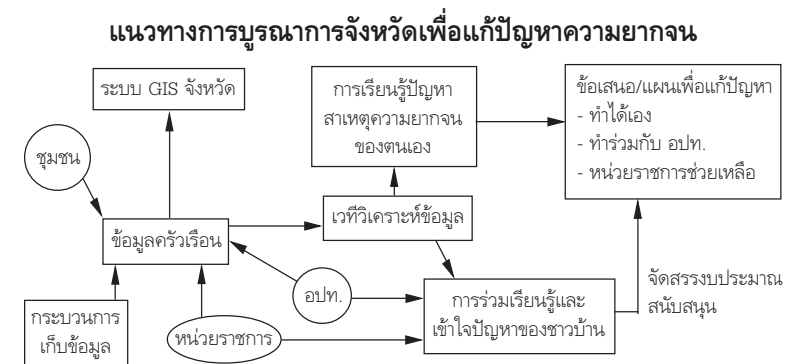
โครงการนำร่องบูรณาการจังหวัดเพื่อแก้ปัญหาความยากจน น่าจะเป็นแนวทางใหม่ของการแก้ไขปัญหาความยากจนที่เป็นการร่วมมือร่วมใจของหลายฝ่ายทั้งประชาชน องค์กรปกครองท้องถิ่น จังหวัด หน่วยงานวิชาการ และองค์กรเชิงพัฒนา ซึ่งล้วนแต่เป็นไปตามแนวทางที่พระบาทสมเด็จพระเจ้าอยู่หัวได้ทรงแนะนำอยู่เสมอ คือ รู้รัก สามัคคี และร่วมแรง ร่วมใจ ร่วมมือ ประสานงานกันทุกฝ่ายที่เกี่ยวข้อง จึงขอนำมา



เล่าสู่กันฟังเพื่อสร้างความเข้าใจและความร่วมมือในการขยายผลสำหรับพื้นที่จังหวัดอื่นต่อไป

โครงการนำร่องการบูรณาการจังหวัดเพื่อแก้ไขปัญหาความยากจนเริ่มในปี 2548 ในพื้นที่นำร่อง 12 จังหวัด (ภาคเหนือ : แม่ฮ่องสอน เชียงใหม่ อุตรดิตถ์ อุทัยธานี ภาคอีสาน : อุบลราชธานี ยโสธร กาฬสินธุ์ นครพนม ภาคกลาง : นครปฐม สมุทรสงคราม ภาคใต้ : ตรัง พัทลุง) เนื่องจากผลการศึกษาศาภาพการบริหารงานในจังหวัดเพื่อแก้ปัญหาความยากจนชี้ชัดว่ามีปัญหาในเชิงระบบที่เป็นอุปสรรคต่อการทำงานแบบ CEO ทั้งในด้านระบบข้อมูล ระบบการจัดการงบประมาณที่มาจากหลายส่วนราชการ และการจัดการทีมงานในจังหวัด

ข้อเสนอในการแก้ไขปัญหานี้ คือสร้างแผนแก้ปัญหาความยากจนของจังหวัด โดยใช้กระบวนการมีส่วนร่วมของชุมชน องค์กรปกครองท้องถิ่น (อปท.) และส่วนราชการในการเก็บข้อมูลครัวเรือน และการวิเคราะห์ปัญหา สาเหตุ และหนทางเลือกในการแก้ปัญหาร่วมกัน



- แนวทางการบูรณาการดังกล่าวช่วยส่งผลดีคือ**
1. เกิดแผนแก้ปัญหาความยากจนของจังหวัดที่มาจากข้อมูลและการมีส่วนร่วมที่แท้จริง และสามารถตรวจสอบคนจนที่เดือดร้อนจริงได้ โดยมีข้อมูลครัวเรือนยืนยัน
  2. ชุมชนเกิดการเรียนรู้ปัญหาสาเหตุด้วยตนเอง และสามารถสร้างข้อเสนอการแก้ปัญหาที่ตนเองสามารถทำได้จริง และร่วมแก้ไขกับ

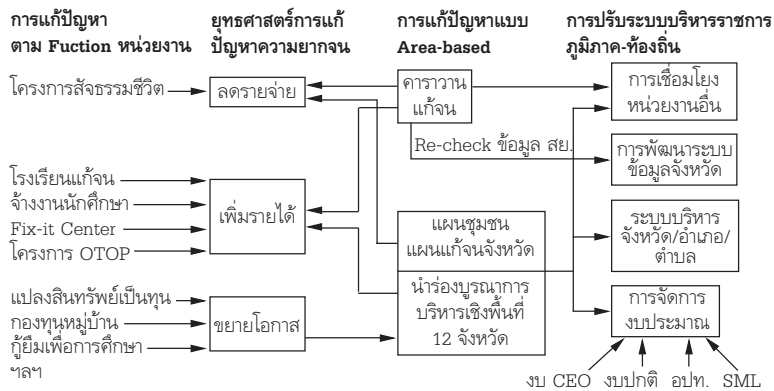
องค์กรปกครองส่วนท้องถิ่นและหน่วยราชการต่างๆ

3. องค์กรปกครองส่วนท้องถิ่นและหน่วยราชการที่มาร่วมในกระบวนการเก็บข้อมูลและวิเคราะห์ปัญหา สามารถพิจารณาจัดสรรงบประมาณได้ตรงตามความต้องการของชุมชน

4. ข้อมูลครัวเรือนที่สามารถเชื่อมโยงกับฐานข้อมูลและระบบ GIS จังหวัด เพื่อใช้ในการวางแผนพัฒนาจังหวัดในด้านอื่นๆ ต่อไป

ทั้งนี้ การใช้กระบวนการจัดทำแผนชุมชนจะช่วยเสริมให้งานการวางแผนสามารถแยกแยะกลุ่มเป้าหมายที่เดือดร้อนจริง และช่วยให้โจทย์การทำงาน “นี้” ได้ จึงควรขยายผลกระบวนการดังกล่าวให้ควบคู่กับการทำการวางแผน

**กระบวนการเชื่อมโยงของโครงการบูรณาการจังหวัดเพื่อแก้ปัญหาความยากจน**



การขับเคลื่อนการปฏิรูปการบริหารราชการภูมิภาคและท้องถิ่นสามารถดำเนินการได้โดยปฏิบัติตามคู่มือการดำเนินงานยุทธศาสตร์แก้ปัญหาความยากจน ซึ่งจะได้ผลดีกว่าการปฏิรูประบบบริหารราชการเพียงอย่างเดียว เพราะจะช่วยให้บรรลุเป้าหมายการแก้ปัญหาความยากจนพร้อมทั้งเข้าใจอุปสรรคและเงื่อนไขของระบบบริหารราชการและสร้างข้อเสนอแนวทางการปฏิรูปที่สอดคล้องกับความเป็นจริง ทั้งด้านการบริหารงานจังหวัด อำเภอ และตำบลที่ต้องเชื่อมต่อกัน รวมทั้งการจัดการงบประมาณจากหลายส่วนที่ลงสู่จังหวัด การจัดการระบบข้อมูล

เพื่อการวางแผนและตัดสินใจในระดับจังหวัด ตลอดจนการบริหารบุคลากรและทีมงานภายในจังหวัดอีกด้วย

อย่างไรก็ตาม ต้องตระหนักว่าความเข้มแข็งของภาคประชาชนเป็นปัจจัยหลักของความสำเร็จในการขับเคลื่อนงานตามโครงการบูรณาการจังหวัดเพื่อแก้ปัญหาความยากจน หากมีการทำงานเสริมแรงระหว่างขบวนการภาคประชาชนในจังหวัดและสถาบันพัฒนาองค์กรชุมชน (พอช.) ซึ่งเป็นตัวแทนภาคประชาชนกับกรมการพัฒนาชุมชนและกรมการปกครอง จะช่วยให้สามารถขยายผลกระบวนการทำงานดังกล่าวได้กว้างขวางและรวดเร็วยิ่งขึ้น

สุดท้ายนี้ ขอฝากแนวคิดการแก้ปัญหาความยากจนอย่างยั่งยืนที่ศูนย์อำนวยการปฏิบัติการต่อสู้เพื่อเอาชนะความยากจนภาคประชาชน (ศตจ.ปชช.) ได้จัดทำเสนอประเด็นยุทธศาสตร์ที่สำคัญ 8 ประการ คือ

1. ใช้การสำรวจและปรากฏการณ์ความจนที่มีอยู่ในพื้นที่ นำไปสู่การวิเคราะห์ถึงสาเหตุและหาวิธีแก้ปัญหาความยากจน
2. ใช้กระบวนการแผนชุมชนเป็น “เครื่องมือ” และ “กระบวนการเรียนรู้”
3. แก้ปัญหาเรื่องที่ดินทำกิน โดยชุมชนท้องถิ่นเป็นหลัก
4. เชื่อมระบบการเงินของชุมชนและพัฒนาระบบองค์กรการเงินให้เข้มแข็ง
5. สร้างระบบสวัสดิการพื้นฐานของชุมชนเอง
6. จัดการทรัพยากรธรรมชาติเพื่อการอนุรักษ์ ฟื้นฟู และสร้างสมดุล
7. สร้างความมั่นคงของอาชีพและการทำมาหากินอย่างมีศักดิ์ศรี
8. พัฒนาระบบบริหารจัดการในท้องถิ่นอย่างมีส่วนร่วมและมีประชาชนเป็นพื้นฐาน

ผู้เขียนมีความเชื่อมั่นว่า ปรัชญาเศรษฐกิจพอเพียง เป็น “ทางรอด” ของประเทศไทยที่จะช่วยให้คนจนและชุมชนมีพลังสามารถจัดการปัญหาและพัฒนาอย่างสอดคล้องกับวิถีชุมชนท้องถิ่น และมีภูมิคุ้มกันต่อการเปลี่ยนแปลงของโลก ทำให้ทุกคนอยู่ร่วมกันอย่าง “อยู่เย็นเป็นสุข” ตลอดไป

19

# ก่อตั้งชมรม โดยชมรม เพื่อชมรม

ในการเข้าร่วมกิจกรรม “เวทีแลกเปลี่ยนเรียนรู้ของกลุ่มโฮมสเตย์  
แก่นของคนพังงา” ที่จังหวัดพังงา และได้นอนพักที่กลุ่มโฮมสเตย์  
บ้านบางพัฒนา ต.บางเตย อ.เมืองพังงา รวมทั้งเข้าร่วมสังเกตการณ์พิธี  
ละศีลลอดและพิธีละหมาดที่บริเวณมัสยิดของหมู่บ้านอีกด้วย จึงขอนำมา



เล่าสู่กันฟังเพื่อให้ทราบถึงแนวคิดพัฒนาตนเอง ครอบครัว และชุมชน  
ชาวมุสลิม ริมฝั่งทะเลอันดามัน หลังจากต้องพบความทุกข์จากภัยสึนามิ

เมื่อเวลาเที่ยงวันอาทิตย์ที่ 23 กันยายน 2550 คณะผู้ทรงคุณวุฒิ  
และนักวิจัยโครงการพัฒนาขบวนการสหกรณ์ ในพื้นที่ 36 จังหวัดเพื่อ  
แก้ไขปัญหาความยากจน จำนวน 10 ชีวิต ได้เดินทางจากสนามบิน  
ดอนเมืองไปสู่สนามบินภูเก็ต สังเกตเห็นว่ามีผู้โดยสารทั้งชาวต่างประเทศ  
และชาวไทยเต็มทุกที่นั่ง แสดงว่าทุกคนไม่กังวลใจเรื่องความปลอดภัย  
แม้จะเพิ่งผ่านช่วงเวลาที่เกิดโศกนาฏกรรมเครื่องบินวันทูโกไถลออก  
นอกรันเวย์และเกิดการเสียชีวิตของผู้โดยสารและลูกเรือจำนวนมาก  
จึงไม่น่ากระทบต่อการท่องเที่ยวของจังหวัดภูเก็ตตามที่ผู้แสดงความ  
วิตกก่อนหน้านี้ เมื่อถึงสนามบินภูเก็ตก็ได้รับการต้อนรับอย่างดีมาก  
จากคุณพรหมโชติ ผู้อำนวยการศูนย์การท่องเที่ยว กีฬา และ  
นันทนาการจังหวัดภูเก็ต และคุณมานิช ประธานสหกรณ์บริการรถยนต์  
ลิμουซีนสนามบินภูเก็ต จึงได้ทราบว่าทันทีที่เกิดเหตุร้ายดังกล่าว คุณมานิช  
ได้ร่วมมือกับคุณพรหมโชติ ระดมสมาชิกสหกรณ์ฯ เข้าช่วยเหลือ  
ผู้ประสบภัยอย่างต่อเนื่องโดยไม่คิดค่าใช้จ่าย น้ำใจจากชาวสหกรณ์ช่วย  
ให้เกิดความประทับใจแก่ผู้โดยสารและผู้พบเห็น ทำให้เป็นชาวดีที่สื่อ  
ต่างชาติต่างสนใจขอสัมภาษณ์เรื่องน้ำใจของคนไทยดังกล่าว ช่วยให้เกิด  
ผลกระทบต่อการท่องเที่ยวน้อยมาก

ในช่วงบ่าย คณะนักวิจัยจากสถาบันวิชาการด้านสหกรณ์  
มหาวิทยาลัยเกษตรศาสตร์ นำโดย รศ.จุฑาทิพย์ หัวหน้าโครงการ  
พัฒนาขบวนการสหกรณ์ฯ ได้เยี่ยมชมการดำเนินงานของกลุ่มโฮมสเตย์  
บ้านเกาะนก ต.ทุ่งมะพร้าว อ.ท้ายเหมือง ซึ่งคุณวิศิษฐ์ ประธานกลุ่ม  
ได้เล่าให้ฟังว่า กลุ่มโฮมสเตย์มีสมาชิก 19 ครอบครัว และได้รับความ  
ร่วมมืออย่างดีจากกลุ่มอาชีพอื่น เช่น กลุ่มเลี้ยงสุกร กลุ่มไม้ประดับ  
กลุ่มเลี้ยงปลากะชัง กลุ่มอนุรักษ์ไก่อ่าและกลุ่มเลี้ยงแพะ โดยเฉพาะอย่างยิ่ง  
ได้รับความสนับสนุนจากองค์การบริหารส่วนตำบลทุ่งมะพร้าว ด้านโครงสร้าง  
ถนนคอนกรีตเข้าหมู่บ้าน การเก็บขยะและการรักษาความปลอดภัย  
ให้แก่นักท่องเที่ยว

คุณวิศิษฐ์ กล่าวว่า กลุ่มท่องเที่ยวชุมชนบ้านเกาะนก มีสโลแกนว่า “บ้านสะอาด ที่พักสบาย สไตล์โฮมสเตย์” และมีหลักการว่า “มีระเบียบ ยืดหยุ่น พบประสพการณ์ บริการด้วยใจ” จะเริ่มเปิดบริการอย่างเป็นทางการในเดือนพฤศจิกายนนี้ หลังจากได้เรียนรู้วิธีการทำงานโฮมสเตย์ จากการศึกษาดูงานกลุ่มอื่นและทดลองให้บริการฟรีแก่นักท่องเที่ยวต่างชาติมาแล้ว 6 เดือน เพื่อเก็บเกี่ยวประสบการณ์และเตรียมความพร้อมของสมาชิกกลุ่ม รวมทั้งระบบบริหารจัดการของกรรมการกลุ่มด้วย

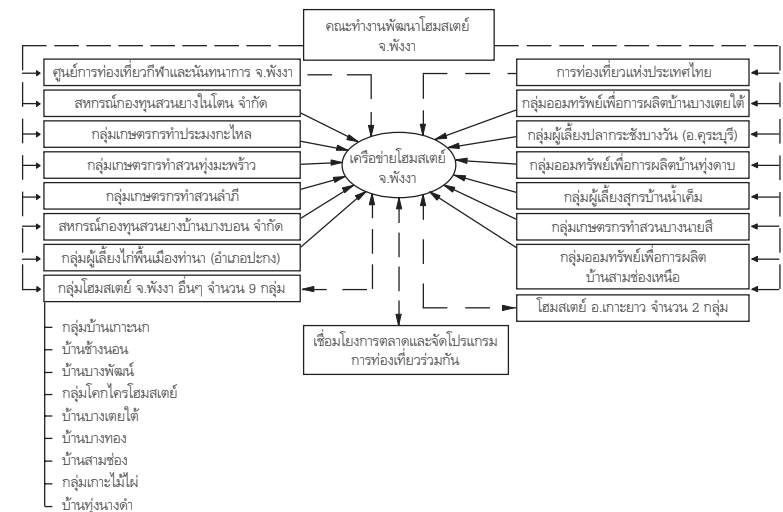
กลุ่มนี้มีบ้านและห้องพักรับนักท่องเที่ยวได้ประมาณ 20 ห้อง (ไม่เกิน 40 คน) โดยคิดค่าบริการคนละ 2,500 บาท (2 วัน 1 คืน รวมอาหาร 3 มื้อต่อวัน) มีกิจกรรมหลายอย่าง เช่น นั่งเรือดูลิงแสมในป่าโกงกาง ชมวิถีชีวิตชาวมอแกน ดำน้ำชมปะการังน้ำตื้น เยี่ยมสวนลองกอง ชมชมเหมืองแร่ สวนไม้ดอกไม้หายากและไก่อป้า ตอนกลางคืนชมหิ่งห้อย นอกจากนี้มีกิจกรรมให้นักท่องเที่ยวลงมือด้วยตนเอง คือ กัดยางพารา ตกปูดำ เก็บหอยหวาน ร่อนแร่ตีบุก และตกปลาหมึก หลังจากรับฟังแผนงานของกลุ่มแล้ว ก็นำเชื่อว่า จะดำเนินการได้ดีตามคาดหมาย โดยเฉพาะอย่างยิ่งการตลาดนำนักท่องเที่ยวมาเยี่ยมและพักที่นี้ ก็ดำเนินการโดยคนในหมู่บ้านนี้ที่ประกอบกิจการท่องเที่ยวอยู่แล้ว สิ่งที่น่าสนใจ พิเศษคือ มีสระว่ายน้ำชั้นดีแบบโรงแรม และร้านอาหารเล็กๆ ในหมู่บ้านโฮมสเตย์ สอบถามได้ความว่าเป็นสมบัติของเลขานุการกลุ่ม ซึ่งมีสามีเป็นชาวสวีเดน จึงยินดีให้เป็นบริการพิเศษสำหรับนักท่องเที่ยวอีกด้วย

เย็นวันนั้น คณะนักวิจัยเดินทางต่อไปที่กลุ่มชุมชนโฮมสเตย์บ้านบางพัฒนา ต.บางเตย อ.เมือง จ.พังงา และพักค้างคืนที่กลุ่มนี้ด้วย เพื่อทดสอบมาตรฐานของบริการ อาหารเย็นเป็นอาหารทะเลเกือบทั้งหมดรสชาติอร่อย สดมาก และเป็นบริการแบบกันเอง มีน้ำใจอย่างเปี่ยมล้น อดีตผู้ใหญ่บ้าน (คุณสวัสดิ์) ได้เล่าให้ฟังว่า ชุมชนบ้านบางพัฒนาเป็นชุมชนเข้มแข็งที่ได้รับรางวัลหลายอย่าง และได้รับเกียรติสูงสุดที่สมเด็จพระบรมราชินีนาถและสมเด็จพระบรมโอรสาธิราช ได้เสด็จมาเยี่ยมให้กำลังใจที่ชาวบ้านรวมตัวกันอนุรักษ์ป่าโกงกางและทำธนาคารปูเพื่อคืนสู่ธรรมชาติ ชาวบ้านที่นี่เป็นชาวไทยมุสลิมทั้งหมด จึงมีวิถีชีวิตแบบ

เศรษฐกิจพอเพียง มีน้ำใจรักสามัคคี จึงสามารถร่วมมือร่วมใจกันพัฒนาหมู่บ้านของตนเองได้เป็นอย่างดีเกือบทุกด้าน ในส่วนของกลุ่มโฮมสเตย์ได้ดำเนินการมาแล้วหลายปี โดยมีกิจกรรมคล้ายคลึงกับกลุ่มบ้านเกาะนก ราคาค่าบริการก็ใกล้เคียงกัน

ในช่วงเช้าวันรุ่งขึ้น มีการลงเรือไปปลูกต้นไม้โกงกางและปล่อยปูม้าคืนสู่ทะเล ซึ่งกิจกรรมนี้ช่วยให้คณะนักวิจัยสนุกสนานตื่นเต้นและรู้สึกภูมิใจที่มีส่วนในการร่วมรักษาป่าโกงกางให้ชุมชนนี้ หลังจากนั้นก็ได้เดินทางมาที่บ้านบางเตยใต้ ต.บางเตย เพื่อร่วมเวทีแลกเปลี่ยนเรียนรู้ของกลุ่มโฮมสเตย์แก่นจของคณพังงา สถานที่ประชุมคืออาคารเรียนของโรงเรียนที่ยุบเลิกไปแล้ว โดยมีกลุ่มโฮมสเตย์ของจังหวัดพังงารวม 9 กลุ่มมาร่วมแลกเปลี่ยน คือ กลุ่มบ้านเกาะนก บ้านช้างนอน บ้านบางพัฒนา บ้านบางเตยใต้ บ้านบางทอง บ้านสามช่อง บ้านทุ่งนางดำ กลุ่มเกาะไม้ไผ่และกลุ่มโคกโคไคร กลุ่มต่างๆ เหล่านี้จะมีการเชื่อมโยงการตลาดและจัดโปรแกรมท่องเที่ยวร่วมกันตามโครงสร้างเครือข่าย ดังนี้

เครือข่ายโฮมสเตย์ จ.พังงา





กลุ่มโฮมสเตย์ ได้เล่าสู่กันฟังถึงผลการดำเนินงานและแผนงานของแต่ละกลุ่ม เพื่อเป็นการแลกเปลี่ยนประสบการณ์และความรู้ นอกจากนี้เวทีแลกเปลี่ยนครั้งนี้มีตัวแทนจากเครือข่ายสหกรณ์มุกอันดาภูเก็ต มาร่วมประชุมและเชิญชวนให้กลุ่มโฮมสเตย์พึงงาร่วมเป็นเครือข่ายท่องเที่ยวร่วมกับจังหวัดภูเก็ต ซึ่งจังหวัดภูเก็ตจะเป็นผู้ส่งนักท่องเที่ยวที่ชอบพักผ่อนแบบธรรมชาติมาที่กลุ่มโฮมสเตย์พึงงา โดยคุณพรหมโชติ เล่าให้ฟังว่า เครือข่ายสหกรณ์มุกอันดาภูเก็ต ประกอบด้วย กลุ่มอาชีพหลายกลุ่ม เช่น กลุ่มมอเตอร์ไซค์รับจ้าง (850 คัน) กลุ่มเรือยนต์ (45 ลำ) และกลุ่มออมทรัพย์ (10 กลุ่ม) ซึ่งดำเนินงานร่วมกันมาทั้งหมด 10 ชุมชน การเชื่อมโยงระหว่างจังหวัดพังงาและจังหวัดภูเก็ต จะช่วยให้งานท่องเที่ยวสามารถขยายเครือข่ายบริการได้มากขึ้น เป็นการสร้างพันธมิตรและเปิดตลาดให้กว้างขึ้น รวมทั้งสามารถนำสินค้า OTOP ของแต่ละตำบลมาจำหน่ายในวงกว้าง ขึ้นด้วย เช่น กะปิพังงา น้ำปลาภูเก็ต ซีอิ๊วถลาง สามารถนำเข้าสู่โรงแรมต่างๆ ในภูเก็ต โดยการประสานงานของคุณพรหมโชติ ซึ่งเป็นผู้อำนวยการศูนย์การท่องเที่ยวฯ จังหวัดภูเก็ต

เวทีแลกเปลี่ยนเรียนรู้และเชื่อมโยงเครือข่ายระหว่างจังหวัดที่ผู้เขียนนำมาเล่าให้ฟังในลักษณะเช่นนี้ ควรจะนำไปประยุกต์ใช้ใน

จังหวัดอื่นๆ เนื่องจากเป็นประโยชน์มากในการสร้างแกนนำ สร้างคน สร้างงาน สร้างรายได้ และสร้างชุมชนเข้มแข็ง จึงขอฝากให้นำไปคิดวิเคราะห์และปรึกษาหารือกันว่า จะนำไปใช้ในเขตดำเนินงานของแต่ละจังหวัดได้อย่างไร

ศ.นพ.ประเวศ วะสี กล่าวว่า เศรษฐกิจแห่งการพึ่งตนเองที่ต้องสร้างความเข้มแข็งจากฐานราก ควรพัฒนาจากเศรษฐกิจพึ่งตนเองในตำบล หมายถึงกิจกรรมทางเศรษฐกิจที่คนทั้งตำบลร่วมคิด ร่วมทำ ร่วมรับประโยชน์ เป็นเศรษฐกิจของตำบล โดยตำบล เพื่อตำบล โดยพัฒนาการเรียนรู้ พัฒนาครอบครัว พัฒนาชุมชน วัฒนธรรม และสิ่งแวดล้อมพร้อมกันไป

ถ้าหน่วยราชการ ภาคธุรกิจ ภาควิชาการ ภาคองค์กรเอกชน เข้าใจรูปแบบเศรษฐกิจพอเพียงระดับตำบลดังกล่าว ก็จะสามารถสนับสนุนให้ประชาชนรวมตัวกัน มีการเรียนรู้ และมีการจัดการด้วยตนเอง ถ้าทุกตำบลเข้มแข็ง พึ่งตนเองได้ ก็จะเป็นฐานทางเศรษฐกิจ จิตใจ สังคม วัฒนธรรม สิ่งแวดล้อม ซึ่งจะส่งผลให้เศรษฐกิจระดับอำเภอ จังหวัด ประเทศดีขึ้น เข้มแข็ง มั่นคงดีขึ้น